

Art dramatique

Formation obligatoire

Formation optionnelle

Art dramatique

Art dramatique et multimédia



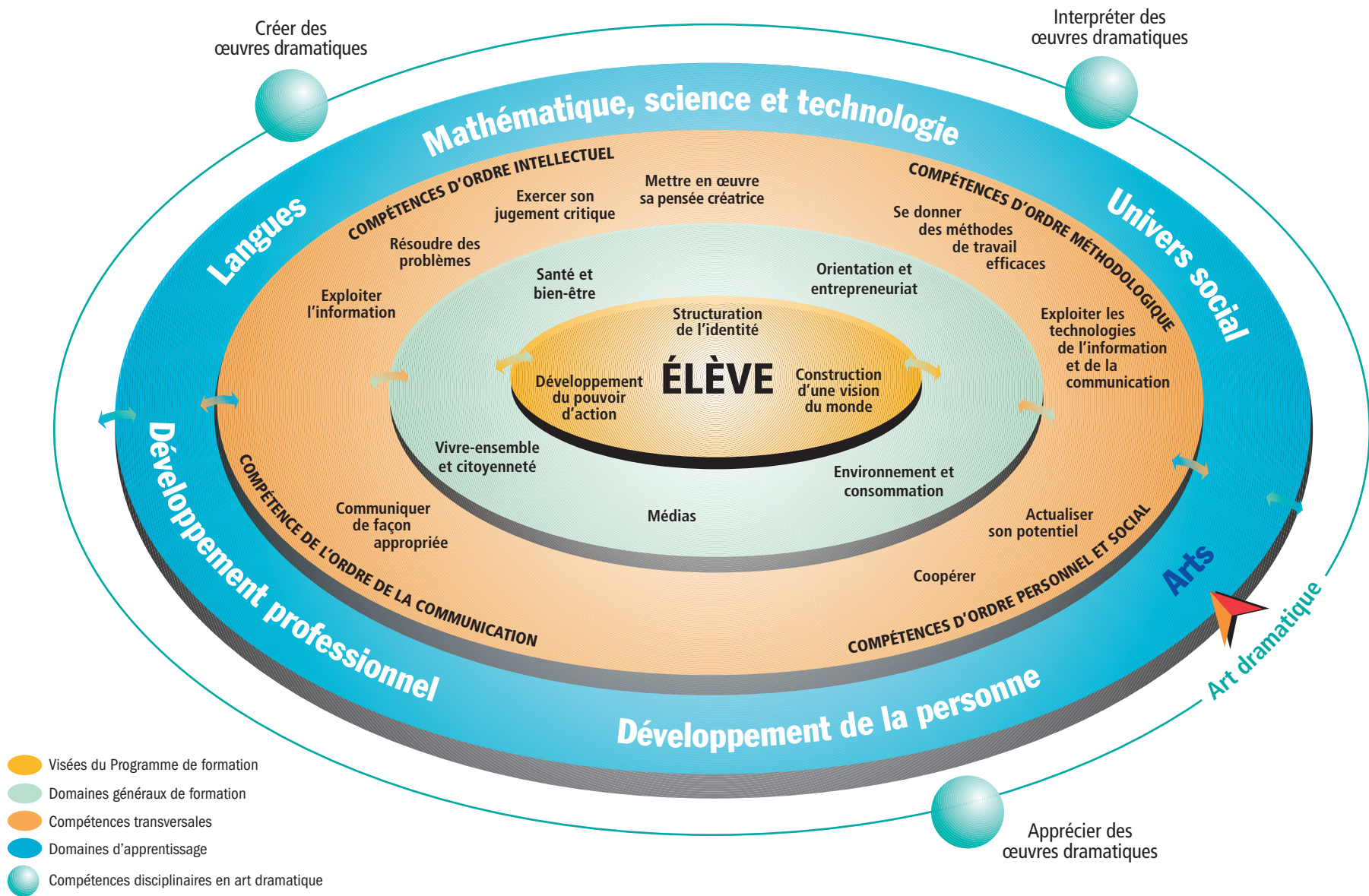
Table des matières

Art dramatique

Présentation de la discipline	1
L'adolescent et l'art dramatique	1
Les types de formation	1
Les compétences disciplinaires et leur interaction	2
La dimension culturelle	2
Relations entre le programme d'art dramatique et les autres éléments du Programme de formation	3
Relations avec les domaines généraux de formation	3
Relations avec les compétences transversales	3
Relations avec les domaines d'apprentissage	4
Contexte pédagogique	6
La classe d'art dramatique, un lieu dynamique	6
L'enseignant : un guide, un expert, un animateur et un passeur culturel	6
L'élève : acteur et responsable de ses apprentissages	7
Des situations d'apprentissage et d'évaluation significatives	7
L'évaluation au deuxième cycle du secondaire	10
Compétence 1 Créer des œuvres dramatiques	11
Sens de la compétence	11
Compétence 1 et ses composantes	12
Critères d'évaluation	12
Attentes de fin de cycle	12
Développement de la compétence	13
Formation obligatoire	13
Formation optionnelle <i>Art dramatique</i>	13
Formation optionnelle <i>Art dramatique et multimédia</i>	14
Tableau du développement de la compétence <i>Créer des œuvres dramatiques</i>	15
Compétence 2 Interpréter des œuvres dramatiques	18
Sens de la compétence	18
Compétence 2 et ses composantes	19
Critères d'évaluation	19
Attentes de fin de cycle	19

Développement de la compétence	20
Formation obligatoire	20
Formation optionnelle <i>Art dramatique</i>	20
Formation optionnelle <i>Art dramatique et multimédia</i>	21
Tableau du développement de la compétence <i>Interpréter des œuvres dramatiques</i>	22
Compétence 3 Apprécier des œuvres dramatiques	25
Sens de la compétence	25
Compétence 3 et ses composantes	26
Critères d'évaluation	26
Attentes de fin de cycle	26
Développement de la compétence	27
Formation obligatoire	27
Formation optionnelle <i>Art dramatique</i>	27
Formation optionnelle <i>Art dramatique et multimédia</i>	27
Tableau du développement de la compétence <i>Apprécier des œuvres dramatiques</i>	28
Contenu de formation	30
Dynamique de création	30
Stratégies	30
Éléments du langage dramatique	31
Formation obligatoire	31
Formation optionnelle <i>Art dramatique</i>	32
Formation optionnelle <i>Art dramatique et multimédia</i>	33
Vocabulaire	34
Répertoire dramatique	35
Repères culturels	35
Bibliographie	36

Apport du programme d'art dramatique au Programme de formation





Présentation de la discipline

L'art dramatique, c'est la création, puis la représentation d'une action à l'aide de personnages et de moyens scéniques, suivant certaines règles ou conventions qui varient selon les lieux et les époques. Cet art peut être considéré sous quatre axes principaux : la dramaturgie, le jeu, la mise en scène et la réception. Longtemps assimilée à la manière d'écrire des œuvres théâtrales en respectant des règles de composition précises, la dramaturgie ne s'intéresse pas seulement à l'écriture et à l'analyse des œuvres, mais aussi, depuis l'avènement de la mise en scène, à la disposition des matériaux dans l'espace textuel et scénique. Le jeu dramatique, de son côté, renvoie aux comédiens, qui donnent vie à une histoire par l'entremise de personnages à qui ils prêtent leur corps, leur gestuelle et leur voix. Quant à la mise en scène, elle correspond au choix et à l'agencement de divers moyens pour assurer la transposition sur scène d'une lecture personnelle de l'œuvre. La réception, enfin, concerne plus particulièrement ce qui peut influencer la perception du spectateur : la mise en scène, le travail scénographique et l'organisation du rapport entre la scène et la salle. L'avènement de moyens et d'outils technologiques a par ailleurs ouvert de nouvelles voies de création et d'interprétation en multipliant les possibilités de choix scénographiques et en permettant de moduler certains aspects du jeu des acteurs selon la forme dramaturgique utilisée.

L'adolescent et l'art dramatique

La formation en art dramatique sollicite de la part de l'élève un engagement sur le plan psychomoteur, affectif, social, cognitif et culturel. Sur le plan psychomoteur, l'élève est placé dans des situations qui lui permettent d'explorer les relations entre le corps, les émotions et la pensée. Lorsqu'il travaille le jeu dramatique, par exemple, il raffine son expression gestuelle et apprend à mieux contrôler ses mouvements et sa voix pour les mettre au service de l'expression et de la communication. Sur le plan affectif, il active son potentiel de créateur et d'interprète pour exprimer ses émotions ou celles des autres. Il développe ainsi sa sensibilité, affirme son individualité, ses valeurs et ses croyances, et poursuit la construction de son identité.

Sur le plan social, l'élève expérimente la synergie du travail coopératif, où l'apport de chacun contribue à la qualité du résultat d'ensemble. Il reconnaît, dans les œuvres qu'il crée, interprète ou apprécie, le reflet d'un univers culturel et social particulier. Sur le plan cognitif, il fait appel à diverses opérations mentales, telles l'observation, la compréhension, l'analyse ou la synthèse, qu'il applique à des textes aussi bien qu'à des situations de la vie courante. Ce travail requiert également la mise en œuvre de sa pensée créatrice et l'exercice de son jugement critique. Enfin, sur le plan culturel, la pratique artistique enrichit son rapport à l'art et à la culture.

La formation en art dramatique sollicite de la part de l'élève un engagement sur le plan psychomoteur, affectif, social, cognitif et culturel.

Appelé à vivre une diversité d'expériences théâtrales, l'élève a l'occasion d'exprimer ses idées et sa vision du monde, et d'être réceptif à celles des autres élèves de même qu'à celles de différents auteurs, créateurs et interprètes. Son intérêt sera d'autant plus vif qu'on lui proposera des défis à sa mesure, laissant une place importante à son initiative selon ses affinités et ses capacités, et qu'on sollicitera son engagement dans l'élaboration d'une activité ou d'un projet en arts jusqu'à son aboutissement.

Les types de formation

Le programme d'art dramatique du deuxième cycle du secondaire se présente selon deux types de formation : la formation obligatoire et la formation optionnelle, qui comporte elle-même deux options : *Art dramatique* et *Art dramatique et multimédia*.

La formation obligatoire en art dramatique prend appui sur les acquis artistiques antérieurs de l'élève, qu'elle vient consolider. Elle l'amène à développer davantage son autonomie, son potentiel créateur, sa sensibilité artistique de même que ses qualités de spectateur ou d'interprète.

L'élève inscrit aux formations optionnelles *Art dramatique* ou *Art dramatique et multimédia* a la possibilité d'approfondir les apprentissages faits au premier cycle aussi bien que ceux qu'il a réalisés à l'occasion du cours d'art dramatique obligatoire au deuxième cycle.

Ces options lui permettent d'exploiter les éléments du langage dramatique de façon diversifiée et d'explorer de nouvelles avenues de création, d'interprétation ou d'appréciation à partir d'éléments de la structure théâtrale ou en s'appuyant sur différents supports multimédias. Le multimédia favorise une approche de l'art qui repose sur l'interaction de plusieurs médias¹ liés aux technologies de l'information et de la communication. L'élève inscrit au cours *Art dramatique et multimédia* peut développer son potentiel artistique à travers ces nouvelles modalités esthétiques.

Les compétences disciplinaires et leur interaction

Qu'il s'agisse de la formation obligatoire ou d'une formation optionnelle, le programme d'art dramatique est axé, comme au premier cycle, sur le développement de trois compétences complémentaires :

- Créer des œuvres² dramatiques;
- Interpréter des œuvres dramatiques;
- Apprécier des œuvres dramatiques.

Ces compétences se développent de manière interactive et s'enrichissent mutuellement. La place qu'elles occupent dans la formation est modulée en fonction de la nature même de la discipline. Ainsi, la création et l'interprétation d'œuvres dramatiques demandent un temps d'appropriation suffisant, en raison des exigences liées au processus d'acquisition du langage dramatique, à la maîtrise des techniques, des conventions et des pratiques disciplinaires, de même qu'à l'acquisition d'habiletés psychomotrices complexes. Essentielle au développement de l'esprit critique, de la conscience artistique et de la sensibilité aux divers aspects du langage dramatique, la compétence *Apprécier des œuvres dramatiques* s'enrichit à mesure que l'élève consolide les apprentissages nécessaires à la création et à l'interprétation d'œuvres dramatiques, et ce, en fonction de son développement intellectuel et socioaffectif.

Enfin, le développement des trois compétences et leur interaction contribuent à l'équilibre du cheminement artistique de l'élève.

La dimension culturelle

En tenant compte de ses représentations et de son cadre de référence et en le mettant en contact avec des repères culturels de son environnement immédiat, la formation en art dramatique offre à l'élève la possibilité d'approfondir la connaissance qu'il a de sa propre culture et d'apprendre à la considérer avec une certaine distance critique. Les repères culturels associés aux œuvres qu'il interprète ou apprécie s'ajoutent à ceux qu'il a découverts dans d'autres disciplines et viennent enrichir son bagage culturel et nourrir ses créations. L'art dramatique étant un art vivant, des activités telles que la fréquentation de lieux théâtraux et la rencontre avec des artistes et des artisans associés à cet art jouent un rôle important pour sensibiliser l'élève aux divers cheminement artistiques possibles et l'aider à mieux comprendre les œuvres. Le fait d'assister à la présentation d'une œuvre complète lui permet de vivre « en direct » l'expérience esthétique que procure cet art et contribue, de ce fait, à le sensibiliser au domaine artistique. Cette perception renouvelée et enrichie du monde des arts contribue à la structuration de son identité personnelle et culturelle, et le prépare à exercer un rôle de citoyen créatif, de spectateur sensible et d'acteur culturel qui fonde ses choix sur ses propres valeurs. Par ailleurs, ces activités peuvent préciser des intentions professionnelles en devenir.

L'art dramatique étant un art vivant, des activités telles que la fréquentation de lieux théâtraux et la rencontre avec des artistes et des artisans jouent un rôle important pour sensibiliser l'élève aux divers cheminement artistiques possibles.

1. Dans le programme d'art dramatique, le terme « média » désigne un mode d'information, de diffusion ou de transmission porteur d'un message écrit, sonore ou visuel (texte, son, image).
2. Dans le programme d'art dramatique, le terme « œuvre » est utilisé dans son acception large; il désigne autant la réalisation d'un élève que celle d'un auteur ou d'un créateur.

Relations entre le programme d'art dramatique et les autres éléments du Programme de formation

La formation en art dramatique apporte sa contribution propre à l'atteinte des visées du Programme de formation de l'école québécoise. Une réelle pratique théâtrale aide l'élève à structurer son identité, puisqu'il devient en quelque sorte la matière première de son art. C'est par la création et l'interprétation d'œuvres dramatiques et à travers son corps, sa voix, son imagination, sa sensibilité et sa culture qu'il exprime sa personnalité et sa vision du monde ou qu'il cherche à traduire celle d'un auteur. Pour y arriver, il doit approfondir la perception qu'il a de lui-même et du réel. Il en va de même lorsqu'il apprécie des œuvres dramatiques, puisqu'il est alors appelé à comparer sa vision du monde avec celle de ses pairs, d'auteurs dramatiques ou d'autres créateurs. Il apprend ainsi à mieux se connaître, à connaître l'autre et à comprendre l'environnement social et culturel dans lequel il évolue, autant de facteurs qui contribuent à développer son pouvoir d'action.

Le programme d'art dramatique ne peut être considéré isolément, car il fait partie de l'ensemble plus vaste que constitue le Programme de formation de l'école québécoise. Il doit être compris et utilisé selon une approche systémique qui permet d'établir des liens avec l'ensemble des autres éléments de ce programme, soit les domaines généraux de formation, les compétences transversales et les autres disciplines.

Relations avec les domaines généraux de formation

Les propositions de création, d'interprétation et d'appréciation offrent un lien privilégié avec les domaines généraux de formation. Elles exigent de l'élève qu'il se questionne, s'informe, réfléchisse, analyse la situation, prenne position et exprime son opinion sur des sujets qui le préoccupent. Il peut

Les domaines généraux de formation nomment les grands enjeux contemporains. Par leur manière spécifique d'aborder la réalité, les disciplines scolaires apportent un éclairage particulier sur ces enjeux, supportant ainsi le développement d'une vision du monde élargie.

s'agir de questions à portée universelle (justice, mondialisation, environnement, travail et coopération, amour et paix, etc.) aussi bien que de questions d'ordre personnel (affirmation de soi et différence, relations interpersonnelles, santé et sexualité, etc.), social (rapports égalitaires, discrimination et exclusion, partage et actions communautaires, moyens de communication, modes de vie et répartition de la richesse, etc.) ou culturel (métiers artistiques, modes d'expression, patrimoine, etc.). La planification et la réalisation de projets artistiques à caractère interdisciplinaire, la création, l'interprétation et l'appréciation d'œuvres dramatiques, ainsi que le travail coopératif et l'expression de points de vue constituent autant d'occasions

de répondre aux intentions éducatives ciblées par chacun de ces domaines et de les exploiter. Les thèmes abordés dans les œuvres dramatiques et les situations vécues par les personnages peuvent aussi servir à établir des liens stratégiques avec les axes de développement des domaines généraux de formation. Dans cette optique, tous les domaines sont susceptibles d'être abordés.

Relations avec les compétences transversales

Les processus complexes et dynamiques dans lesquels l'élève s'engage au cours de ses expériences de création, d'interprétation ou d'appréciation sollicitent l'ensemble des compétences transversales et contribuent en retour à son développement. Plus spécifiquement, la création et l'interprétation d'œuvres dramatiques constituent pour lui des occasions privilégiées d'approfondir son potentiel créateur. Ainsi, il met en œuvre sa

Les compétences transversales ne se construisent pas dans l'abstrait; elles prennent racine dans des contextes d'apprentissage spécifiques, le plus souvent disciplinaires.

pensée créatrice et exploite l'information lorsqu'il est à la recherche de différentes façons de traduire ses idées dans un projet artistique. Il doit également résoudre des problèmes diversifiés en matière de création, d'interprétation et d'appréciation, et se donner des méthodes de travail efficaces pour mener son projet à terme. Il doit aussi être en mesure d'exploiter les technologies de l'information et de la communication pour créer, interpréter ou apprécier des œuvres dramatiques ou pour consulter des sources documentaires numériques. La complexité du travail en art dramatique, son caractère collectif, le degré d'engagement attendu de l'élève et la nécessité de coopérer avec ses pairs l'amènent à mieux actualiser son potentiel en recourant à différentes formes d'intelligence³. En outre, de nombreuses occasions lui sont fournies de communiquer de façon appropriée lorsqu'il collabore pour préparer une réalisation ou lorsqu'il émet son point de vue sur une œuvre. Enfin, l'élève qui est appelé à apprécier une œuvre dramatique développe et exerce son jugement critique et son sens esthétique.

Relations avec les domaines d'apprentissage

L'art dramatique s'avère particulièrement propice à l'établissement de liens interdisciplinaires, notamment avec les autres disciplines du domaine des arts, mais aussi avec plusieurs autres domaines. La mise sur pied de projets faisant appel à plus d'une discipline artistique peut constituer un bon moyen d'amener l'élève à découvrir ce que les disciplines du domaine des arts ont en commun⁴ et à mieux percevoir les liens entre les langages symboliques qui les caractérisent. Par ailleurs, une même thématique peut toucher plusieurs domaines ou disciplines et se concrétiser dans une diversité de projets qui aideront l'élève à intégrer ses acquis disciplinaires, à effectuer des transferts d'une discipline à l'autre et à mettre à profit des attitudes développées en arts. De fait, quelle que soit la discipline, la curiosité, la rigueur, la créativité, l'esprit de recherche et la capacité à gérer l'inconnu peuvent être utiles dans de multiples situations d'apprentissage et d'évaluation⁵. De leur côté, les disciplines des différents domaines d'apprentissage contribuent à doter l'élève d'outils lui permettant de réaliser et d'apprécier des œuvres dramatiques.

Qu'il crée, interprète ou apprécie une œuvre dramatique, l'élève a recours à ses compétences langagières et doit être attentif à la qualité de sa com-

munication. Lorsqu'il crée ou interprète une œuvre, il effectue de constants allers et retours entre les choix qu'il fait et leur efficacité dramatique. Les stratégies de lecture peuvent lui être utiles lorsqu'il lit une œuvre dramatique en vue de l'interpréter. Il doit alors orienter sa lecture en fonction de son intention d'interprétation, prévoir une ou plusieurs façons de noter les éléments significatifs, activer ses connaissances antérieures et déterminer dans le texte dramatique les éléments à considérer pour l'interprétation de son personnage. De plus, la littérature offre de multiples pistes d'exploitation (poésie, roman, bande dessinée) pouvant se prêter à une adaptation dramatique. En retour, lorsqu'il est appelé à rédiger des textes en français, l'élève peut découvrir l'intérêt de s'appuyer sur les phases et les mouvements de la dynamique de création⁶. Enfin, qu'il apprécie des œuvres dramatiques ou des œuvres littéraires, il emprunte un cheminement similaire et affine, dans l'un et l'autre cas, sa capacité à éprouver des réactions esthétiques à l'égard des productions artistiques qui l'environnent.

Les œuvres dramatiques étant la plupart du temps inspirées de la vie, l'élève a recours, pour les reproduire scéniquement, à des stratégies d'observation qui s'apparentent à celles qu'il utilise lorsqu'il applique la démarche d'observation en science et technologie. L'élève observateur fait une relecture du réel qu'il transpose ensuite dans la création, l'interprétation ou l'appréciation d'œuvres dramatiques. Des notions d'ordre technologique issues du programme d'applications technologiques et scientifiques peuvent, pour leur part, soutenir les projets en art dramatique qui nécessitent l'utilisation de moyens multimédias. Certaines connaissances mathématiques peuvent aussi être mises à profit lorsqu'il doit faire appel, par exemple, à son sens spatial pour concevoir une structure scénique ou pour dégager les angles nécessaires à l'utilisation d'éclairages.

La réalité se laisse rarement cerner selon des logiques disciplinaires tranchées. C'est en reliant les divers champs de connaissance qu'on peut en saisir les multiples facettes.

3. Selon la théorie des intelligences multiples élaborée par Howard Gardner.
4. Les points communs aux quatre disciplines artistiques sont décrits dans la section du présent chapitre qui porte sur le domaine des arts.
5. Les caractéristiques des situations d'apprentissage et d'évaluation sont définies dans la section *Contexte pédagogique*.
6. La dynamique de création est décrite dans la section du présent chapitre qui porte sur le domaine des arts.

Les rapprochements avec l'éducation physique et à la santé se situent sur plusieurs plans. Dans le jeu dramatique, l'élève explore différents moyens corporels pour la construction de personnages, comme il le fait dans l'apprentissage de principes d'équilibration, de coordination ou de synchronisation. Il peut par ailleurs recourir à certaines techniques de relaxation pour mieux gérer son stress avant la présentation d'une œuvre dramatique.

Les personnages d'une œuvre portent la marque de leur époque, de leurs façons de vivre et des rôles sociaux qui les caractérisent. L'élève qui lit ou interprète des textes dramatiques entre ainsi en contact avec certaines croyances religieuses ou avec certains aspects historiques et socioculturels qui l'amènent à percevoir les différences entre les sociétés qui y sont dépeintes. Il peut également faire certains parallèles avec son époque et la société dans laquelle il vit. On voit ici des points de rencontre entre l'art dramatique et les disciplines du domaine de l'univers social ainsi que le cours d'éthique et culture religieuse.

Les différentes situations d'apprentissage et la grande variété de tâches à accomplir en art dramatique favorisent la découverte de soi et l'élargissement de ses champs d'intérêt. L'exploration de la vie professionnelle et l'évocation de métiers directement ou indirectement associés à cet art peuvent, de leur côté, susciter chez l'élève de nouvelles aspirations professionnelles. Il peut alors être incité à faire des recherches ou des expérimentations qui s'inscrivent dans le droit fil de l'approche orientante et lui permettent, le cas échéant, de mener à bien un projet personnel d'orientation (PPO).

Ces quelques exemples montrent l'intérêt d'établir des liens entre les différentes composantes du Programme de formation de l'école québécoise. Ils témoignent aussi de leur valeur ajoutée dans la formation de base de l'élève, puisqu'ils favorisent le transfert et l'ancrage de ses apprentissages, l'élaboration de sa vision du monde et l'enrichissement de sa culture.

Contexte pédagogique

Pour que les différentes dimensions d'une pratique artistique puissent s'actualiser pleinement dans un contexte scolaire, il importe que l'on prête attention au climat pédagogique dans lequel le jeune évolue.

La classe d'art dramatique, un lieu dynamique

La classe d'art dramatique est un lieu d'action et d'échanges multiples où règne un climat de confiance et de respect. Elle fournit à l'élève un cadre rassurant où il ose prendre des risques et faire preuve d'initiative, de créativité et d'autonomie. Il peut ainsi s'ouvrir au travail créateur, exprimer ses idées, échanger ses points de vue, s'engager dans un projet et persévérer.

L'aménagement physique doit être adapté aux exigences de la création, de l'interprétation ou de l'appréciation d'œuvres dramatiques et offrir un environnement riche en ressources documentaires et artistiques de qualité. Outils et supports technologiques, livres d'art, vidéos et films sur le théâtre sont autant de moyens à mettre à la disposition de l'élève pour stimuler sa créativité, alimenter sa réflexion et enrichir sa connaissance de l'univers dramatique.

Les situations d'apprentissage et d'évaluation des différentes formations en art dramatique doivent trouver, à l'occasion, un prolongement à l'extérieur de la classe. L'interaction entre l'émetteur et le récepteur fait de toute représentation théâtrale, quelle qu'en soit l'envergure, un événement unique, et les élèves doivent avoir l'occasion de vivre cette expérience scénique. De plus, pour soutenir le développement de la compétence *Apprécier des œuvres dramatiques*, il importe que l'élève – qu'il soit inscrit à une formation optionnelle ou à la formation obligatoire – assiste à des représentations théâtrales ou multimédias.

L'enseignant : un guide, un expert, un animateur et un passeur culturel

L'enseignant d'art dramatique joue un rôle déterminant pour amener l'élève à s'engager de façon personnelle dans un processus de création, d'interpré-

tation ou d'appréciation. Il s'efforce de l'aider à s'intégrer et à se développer en étant attentif à ses particularités physiques, cognitives ou sociales. Il lui propose des situations d'apprentissage et d'évaluation variées qui présentent des défis et un parcours à sa mesure de façon à le soutenir dans le développement, la consolidation et la maîtrise de ses compétences.

Soucieux de l'importance du transfert des apprentissages, l'enseignant planifie des activités qui permettent à l'élève de contextualiser ses savoirs et ses savoir-faire. Il lui propose des tâches complexes⁷ qui favorisent l'intégration des habiletés et des connaissances de même que leur transfert dans d'autres contextes. L'élève peut ainsi réaliser de nouveaux apprentissages, les mettre en relation avec ses acquis antérieurs et en découvrir la signification dans la vie de tous les jours.

L'enseignant d'art dramatique soutient le cheminement artistique de l'élève et met à profit son bagage de créateur et d'interprète aussi bien que ses connaissances théâtrales ou multimédias pour l'amener à élargir son éventail de possibilités en matière de création, d'interprétation et d'appréciation. Il tient parfois un rôle d'animateur et encourage la réflexion et les échanges d'idées. Dans la perspective de la formation optionnelle, il favorise l'engagement de l'élève, l'incitant à relever les défis que posent ses choix artistiques. Aspirant à susciter chez l'élève une prise en charge complète de ses créations et de ses interprétations, l'enseignant lui laisse beaucoup de latitude tout en jetant un regard extérieur sur ses réalisations, en le soutenant dans la gestion de ses apprentissages et en le guidant vers d'autres ressources de son milieu scolaire ou de sa communauté.

Enfin, l'enseignant agit comme un « passeur culturel⁸ » capable de communiquer sa passion pour l'art et d'établir des ponts entre le passé et le présent ou entre les différentes manifestations de l'art. Il est en contact avec ce qui se fait dans le milieu artistique et le partage avec ses élèves.

7. La tâche est dite complexe lorsque l'élève doit résoudre un problème en sollicitant l'ensemble des composantes d'une compétence. Plusieurs tâches complexes sont nécessaires pour assurer le plein développement des compétences.

8. L'expression est de Jean-Michel Zakhartchouk.

L'élève : acteur et responsable de ses apprentissages

L'élève est le principal responsable de ses apprentissages puisque, sans un réel engagement de sa part, il n'y a ni jeu ni communication qui tiennent. Il lui faut donc chercher à créer ou à interpréter des histoires, des personnages et des images scénographiques ou multimédias qui portent son empreinte et à donner à son interprétation un caractère personnel, en étant notamment attentif aux clichés et aux stéréotypes pour tenter de les dépasser. En tout temps, il doit effectuer son travail dans le respect des autres.

Il importe que l'élève inscrit dans une dynamique de création prenne conscience de ses capacités et de ses limites, et qu'il s'engage dans une démarche qui témoigne d'une volonté d'autonomie et d'ouverture pour s'approprier et maîtriser un grand nombre d'éléments du langage drama-

L'élève doit s'engager dans une démarche qui témoigne d'une volonté d'autonomie et d'ouverture pour s'approprier et maîtriser un grand nombre d'éléments du langage dramatique.

tique. Les diverses expériences de création, d'interprétation et d'appréciation qu'il est appelé à vivre dans le cours d'art dramatique lui permettent d'exercer tour à tour différents rôles – ceux de créateur, d'interprète et de spectateur – et l'amènent à mieux comprendre et apprécier l'importance et la fonction de l'art dans sa vie. Les traces qu'il en conserve attestent son cheminement artistique, l'aident à cerner sa manière d'apprendre et favorisent le transfert de ses apprentissages dans des situations analogues ou dans d'autres contextes.

Des situations d'apprentissage et d'évaluation significatives

Les situations d'apprentissage et d'évaluation s'inspirent des champs d'intérêt des élèves, de repères culturels ou d'autres disciplines et permettent de faire des liens avec les domaines généraux de formation. Elles doivent se prêter à la différenciation pédagogique et inciter les élèves à explorer une large gamme d'expériences sensorielles, ludiques et esthétiques. Elles se complexifient selon les types de formation, mais elles mettent toujours l'accent sur l'authenticité⁹, l'expressivité et la recherche d'originalité dans la création, l'interprétation et l'appréciation d'œuvres dramatiques. Dans la formation obligatoire, elles comportent des tâches complexes qui respectent

les capacités des élèves et qui leur laissent une certaine latitude pour qu'ils puissent déterminer eux-mêmes les étapes de leur cheminement artistique et choisir les stratégies appropriées. Dans les formations optionnelles, elles sont conçues de façon à les encourager à prendre de plus en plus de responsabilités dans la réalisation des projets qui leur sont proposés.

Les situations d'apprentissage et d'évaluation sont d'autant plus significatives pour les élèves qu'elles suscitent leur intérêt et leur engagement, les font réfléchir et les incitent à chercher des solutions personnalisées aux problèmes qu'elles soulèvent. Elles sont significatives aussi lorsqu'elles sont riches et ouvertes, en ce sens qu'elles exigent la mobilisation de plusieurs ressources et offrent la possibilité de faire des choix parmi une variété d'avenues possibles. Les situations d'apprentissage et d'évaluation doivent proposer des tâches complexes qui sollicitent l'ensemble de la compétence et qui visent la mobilisation de ressources. Elles favorisent l'acquisition de nouvelles connaissances. Elles intègrent les savoirs et les savoir-faire de la discipline à l'intérieur d'une problématique qui peut donner lieu à des réponses multiples, qui pose un défi raisonnable à l'élève et qui génère un travail créateur.

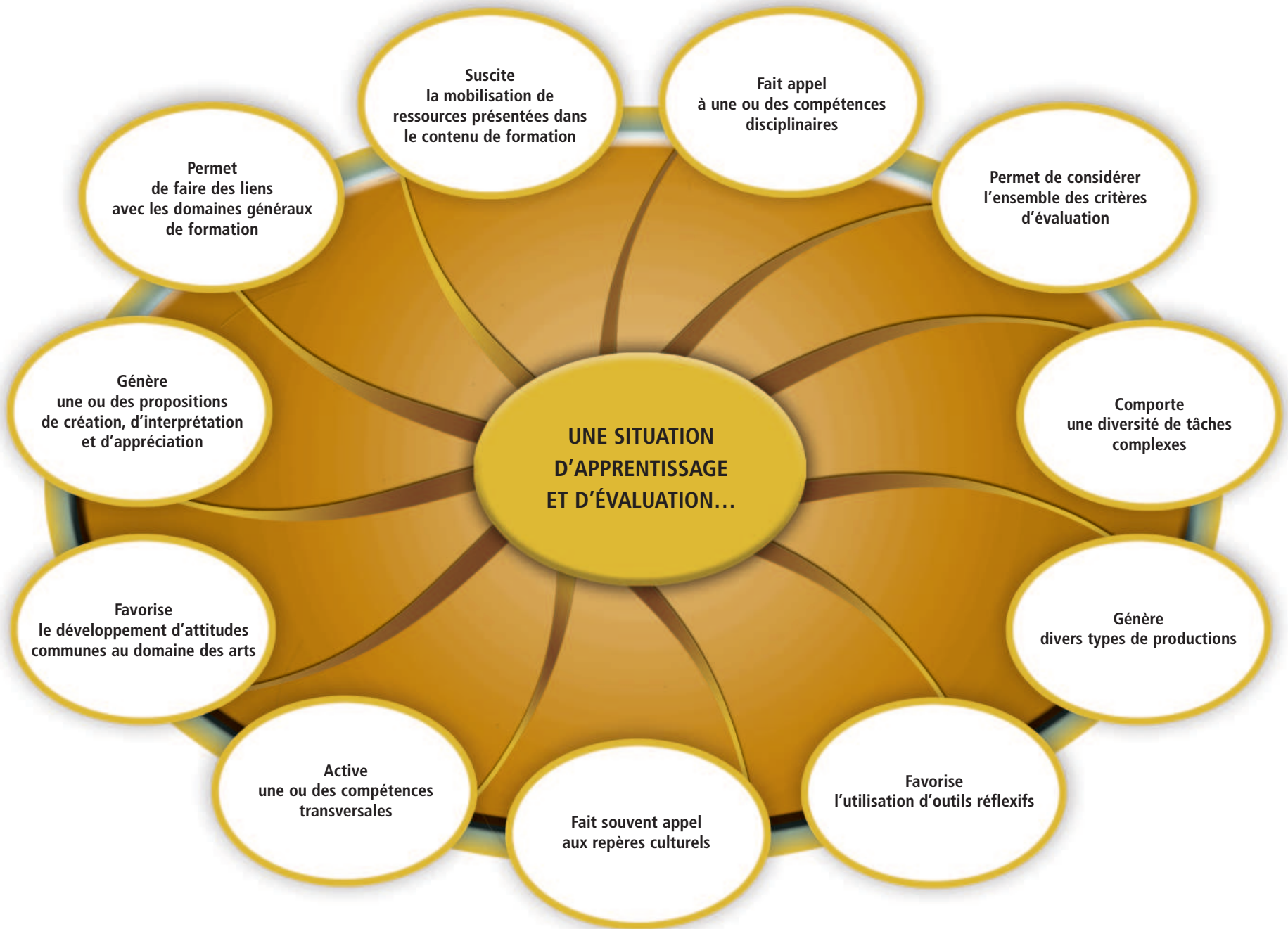
Les situations d'apprentissage et d'évaluation incitent l'élève à chercher des solutions personnalisées aux problèmes qu'elles soulèvent, ce qui peut donner lieu à des réponses multiples et générer un travail créateur.

Qu'il s'agisse de créer des œuvres dramatiques, de les interpréter ou de les apprécier, l'élève expérimente les avantages, les défis et la synergie découlant du travail d'équipe. En art dramatique, c'est le regard des partenaires et des spectateurs qui valide la communication. Cette interaction conditionne à la fois le processus de création ou d'interprétation et son résultat. L'élève doit en tenir compte en faisant appel aux différents signes de la théâtralité. Il joue devant sa classe pour mettre ses choix artistiques à l'épreuve. Constituant son premier public, ses pairs l'aident, par leur jugement critique et esthétique, à progresser dans sa création ou son interprétation et à tenir compte de différents destinataires.

9. En milieu scolaire, la réalisation est authentique lorsqu'elle témoigne d'une recherche personnelle et engagée de la part de l'élève et qu'elle tend vers le dépassement des clichés et des stéréotypes et la recherche de solutions inédites.

En résumé, une situation d'apprentissage et d'évaluation doit permettre de faire des liens avec les domaines généraux de formation et donner lieu à une ou des propositions de création, d'interprétation ou d'appréciation. Elle doit faire appel à une ou plusieurs compétences disciplinaires et transversales, comporter une diversité de tâches complexes et pouvoir mener à différents types de productions. Il lui faut également favoriser l'acquisition d'attitudes essentielles au développement artistique, susciter la mobilisation de ressources présentées dans le contenu de formation, faire appel à des repères culturels et amener les élèves à utiliser des outils réflexifs. Enfin, elle doit permettre à l'enseignant d'observer le développement de la compétence chez les élèves à la lumière des critères d'évaluation.

Le schéma ci-après illustre les paramètres d'une situation d'apprentissage et d'évaluation signifiante.



L'évaluation au deuxième cycle du secondaire

Dans l'esprit du Programme de formation de l'école québécoise et conformément à la Politique d'évaluation des apprentissages, l'évaluation doit d'abord être envisagée comme un moyen de soutenir l'élève en cours d'apprentissage et de favoriser sa progression. Elle sert aussi à vérifier le niveau de développement des compétences, à sanctionner les études et à reconnaître les acquis.

La participation de l'élève à son évaluation s'avère essentielle puisqu'il peut ainsi apprendre à reconnaître les savoirs qu'il acquiert et la manière dont il les utilise.

Utilisée en cours de cycle ou d'année, l'évaluation a une fonction de régulation : elle aide l'enseignant à poser des diagnostics pédagogiques pour mieux guider l'élève dans son cheminement artistique et pour ajuster, au besoin, ses propres interventions. Cette régulation peut se faire à partir d'observations directes ou d'observations consignées par l'enseignant ou l'élève sur des listes de vérification ou des grilles d'autoévaluation ou de coévaluation.

L'usage d'autres outils de consignation, comme le dossier d'apprentissage et le portfolio sur support numérique pour l'enregistrement de certaines créations ou interprétations d'œuvres significatives, est souhaitable. De plus, la participation de l'élève à son évaluation s'avère essentielle puisqu'il peut ainsi apprendre à reconnaître les savoirs qu'il acquiert et la manière dont il les utilise.

Vers la fin du cycle ou de l'année, l'évaluation vise à rendre compte du développement des trois compétences visées en arts et s'inscrit dans une fonction de reconnaissance des compétences.

Afin de soutenir la progression des apprentissages et de fonder son évaluation, l'enseignant doit prévoir un continuum de situations d'apprentissage et d'évaluation lui permettant d'étayer son jugement relativement au développement des compétences, en cours comme en fin de cycle ou d'année, et de disposer de traces qui soient à la fois pertinentes et suffisantes. Ce continuum doit donc offrir à l'élève des occasions multiples d'exercer et de démontrer ses compétences artistiques.

À la fin de chacune des années du deuxième cycle, l'enseignant doit réaliser un bilan des apprentissages. Il porte alors un jugement sur chacune des trois compétences artistiques de l'élève à l'aide des échelles des niveaux de compétence. Le résultat consigné pour la discipline découle des trois jugements et en constitue une synthèse.

COMPÉTENCE 1 Créer des œuvres dramatiques

Sens de la compétence

Créer une œuvre dramatique, c'est imaginer des personnages et les mettre en action. En s'engageant dans la dynamique de création, l'élève active simultanément son imagination créatrice, sa pensée divergente et sa pensée convergente. Il mobilise ses ressources personnelles et culturelles, découvre son potentiel créateur et exerce son pouvoir d'action.

Inspirés à la fois de sa réalité et de son imaginaire, les univers fictifs qu'il crée traduisent sa personnalité, ses expériences, ses aspirations et sa vision du monde.

Au premier cycle du secondaire, l'élève s'est familiarisé avec les principes de la création d'œuvres dramatiques. En s'appuyant sur la dynamique de création, il a appris à utiliser les éléments du langage dramatique pour créer des œuvres qui soient authentiques et expressives.

L'élève du deuxième cycle consolide et enrichit ses connaissances et ses savoir-faire. Il apprend à exploiter le langage dramatique, les conventions et les pratiques théâtrales de façon consciente, à rendre prédominante son intention de création et à appuyer sa démarche sur une réflexion personnelle. En fonction du message qu'il souhaite communiquer, il s'exerce à faire des choix esthétiques qui s'inspirent de ses repères culturels, reflètent ses valeurs et correspondent à ses aspirations artistiques. Il cherche à créer des personnages et des histoires qui portent son empreinte et à tirer parti, à cette fin, des phases et des mouvements de la dynamique de création. Il fait appel à des ressources matérielles variées (visuelles, sonores et textuelles) dont il apprend à expérimenter la portée symbolique. Il travaille le plus souvent en interaction avec ses pairs, mais il peut à l'occasion agir comme unique créateur d'une œuvre.

Puisées dans des thématiques adaptées à l'âge des élèves, les propositions de création tiennent compte de leurs aspirations artistiques et de leur cheminement antérieur. Elles peuvent s'inspirer d'un contexte historique, y compris les aspects socioculturels, et elles permettent de faire des liens avec

les domaines généraux de formation et de recourir à une variété d'éléments du langage dramatique. Elles se prêtent à une diversité de contextes, proposant ainsi à l'élève plusieurs avenues qui lui permettent de traduire sa représentation du monde et d'exprimer ce qu'il est, ce qu'il perçoit des autres et des choses, et ce qui le distingue de ses pairs.

Les propositions de création permettent de recourir à une variété d'éléments du langage dramatique et se prêtent à une diversité de contextes.

Lorsqu'il présente son œuvre, l'élève doit respecter les conventions préétablies, demeurer à l'écoute des autres et ajuster son jeu au leur. En présentant ses créations dramatiques, en partageant avec ses pairs des aspects de son expérience et en rendant compte de ses façons de procéder, il apprend à intégrer ses

apprentissages et à les réinvestir dans d'autres créations ainsi que dans des situations d'interprétation ou d'appréciation.

La compétence *Créer des œuvres dramatiques* peut se concrétiser à partir de la réalisation de divers types de tâches complexes : improviser, composer, mettre en scène, adapter ou réaliser une œuvre dramatique. Invité à s'engager dans un processus de création, l'élève apprend, à partir de propositions diverses, à répondre de façon créative à différentes contraintes tout en faisant appel à ses ressources expressives.

L'élève apprend, à partir de propositions diverses, à répondre de façon créative à différentes contraintes tout en faisant appel à ses ressources expressives.

Les composantes de cette compétence, qui en décrivent les principales dimensions, s'inscrivent dans un mouvement dynamique et peuvent se manifester simultanément ou à différents moments de l'expérience de création. L'élève est ainsi appelé à exploiter des idées en vue d'une création dramatique, à exploiter des éléments du langage dramatique liés à la discipline, à structurer sa création, à la présenter et à rendre compte de son expérience.

Exploiter des idées en vue d'une création dramatique

S'ouvrir à une proposition de création • Être attentif aux images, aux émotions, aux sensations et aux impressions qu'elle suscite • Conserver des traces de ses idées • Explorer différentes façons de traduire ses idées de création en actions dramatiques • Sélectionner les actions dramatiques jugées intéressantes • Anticiper son projet de création

Rendre compte de son expérience de création dramatique

S'interroger sur son intention de création et sur son cheminement • Conserver des traces de ses idées • Repérer les éléments importants de son expérience et en dégager les caractéristiques • Établir des comparaisons avec ses apprentissages antérieurs • Faire ressortir les apprentissages effectués et les moyens utilisés

Créer des œuvres dramatiques

Présenter sa création dramatique

Être à l'écoute des autres • Ajuster son jeu à celui des autres • Tirer profit des imprévus • Respecter les conventions relatives à l'unité de jeu • Valider la clarté de son intention de création • Reconsidérer ou confirmer ses choix artistiques • Anticiper les ajustements à apporter

Exploiter des éléments du langage dramatique liés à la discipline

Expérimenter des éléments du langage dramatique • Mettre à profit ses expériences dramatiques • Choisir les éléments les plus signifiants au regard de son intention de création • Mettre au point des modalités d'utilisation de ces éléments

Structurer sa création dramatique

Faire des essais d'enchaînement de séquences dramatiques • Organiser le contenu dramatique en fonction de son intention de création • Examiner ses choix dramatiques en considérant le caractère de l'œuvre • Établir les conventions relatives à l'unité de jeu • Raffiner, au besoin, certains éléments de sa création

Critères d'évaluation

- Variété dans l'utilisation des éléments du langage dramatique
- Originalité et expressivité dans le traitement des éléments du langage dramatique
- Cohérence de l'organisation des éléments relatifs à la structure
- Cohérence entre l'intention de création et la réalisation
- Intégration de retours réflexifs au cours de l'expérience de création

Programme de formation de l'école québécoise

Formation obligatoire

Au terme du deuxième cycle du secondaire, l'élève exploite la dynamique de création de façon consciente et autonome. Ses créations, qu'il réalise en interaction avec des pairs, traduisent sa perception du réel; elles sont authentiques et témoignent d'une recherche d'originalité et d'expressivité. Elles reflètent ses champs d'intérêt d'ordre affectif, cognitif, social et culturel. Au cours du travail de création, l'élève cherche des idées et explore, de façon personnelle et diversifiée, les éléments du langage dramatique. Ses présentations résultent d'une organisation cohérente des éléments qui les composent. Il décrit et commente son expérience de création en faisant ressortir les apprentissages qu'il a effectués ainsi que les stratégies et les moyens qu'il a utilisés. Il peut ainsi transférer certains apprentissages dans d'autres contextes.

Formation optionnelle *Art dramatique*

Aux attentes de la formation obligatoire s'ajoute, pour l'élève inscrit à la formation optionnelle *Art dramatique*, la capacité de procéder à certains ajustements pour raffiner sa création et de l'enrichir d'éléments symboliques et esthétiques reliés à ses intentions de création.

Formation optionnelle *Art dramatique et multimédia*

Aux attentes de la formation obligatoire s'ajoute, pour l'élève inscrit à la formation optionnelle *Art dramatique et multimédia*, la capacité de transposer des éléments du langage dramatique en sons et en images, et de mettre ainsi à profit le potentiel artistique des éléments de la structure multimédia dans ses réalisations.

Développement de la compétence *Créer des œuvres dramatiques*

Pour que l'élève développe la compétence *Créer des œuvres dramatiques*, l'enseignant le place dans des contextes stimulants et signifiants où il doit réaliser divers types de tâches complexes qui font appel à la compétence dans sa globalité et qui mènent à différents types de productions selon les exigences de la formation offerte. Complémentaires et interactives, ces tâches peuvent se conjuguer lorsque le contexte s'y prête. Elles peuvent aussi varier sur le plan de la complexité pour s'adapter aux exigences de la formation, tout en laissant une large place à l'autonomie. Suffisamment diversifiées pour tenir compte des champs d'intérêt et des aptitudes de l'élève, elles doivent être adaptées à son profil et permettre de baliser la progression des apprentissages et de juger du degré de développement de la compétence.

Formation obligatoire

Les situations d'apprentissage et d'évaluation de la formation obligatoire comportent des tâches d'improvisation, de composition et de mise en scène.

Les tâches d'improvisation invitent l'élève à entrer, de manière spontanée, dans la peau d'un personnage en ayant recours à différents éléments du jeu dramatique. Pendant que l'action se développe, il fait appel à sa capacité à mobiliser ses ressources personnelles, à réagir spontanément et à construire une gestuelle et une attitude liées au personnage. Cette tâche peut se complexifier selon la nature et la richesse des personnages et des univers que les propositions d'improvisation invitent à créer.

Les tâches de composition favorisent, pour leur part, l'exploitation de l'écriture textuelle et scénique à l'aide de divers moyens dramaturgiques. Lorsqu'il écrit un texte dramatique, l'élève doit porter une attention particulière au caractère des personnages et à la structure dramatique. Il lui faut aussi chercher différentes façons d'inscrire le texte dans l'espace, de le structurer et de le présenter. Cette tâche sera d'autant plus complexe qu'elle exigera de l'élève qu'il raffine et perfectionne sa façon d'intégrer le travail d'ensemble et qu'il explore différentes techniques théâtrales pour en vérifier l'efficacité dramatique et les utiliser dans ses créations.

Les tâches de mise en scène s'ouvrent sur la théâtralisation. C'est en parcourant les étapes d'exploration, de sélection, d'élaboration et d'organisation

que l'élève arrive à exploiter diverses façons d'utiliser costumes, décors, éclairages et environnements sonores. Il apprend ainsi à construire sa capacité de transposition scénique à travers des présentations théâtrales simples¹⁰.

Formation optionnelle *Art dramatique*

Dans la formation optionnelle *Art dramatique*, les propositions de création conduisent à un approfondissement des tâches complexes de la formation obligatoire, auxquelles s'ajoutent des tâches d'adaptation.

Les tâches d'improvisation permettent à l'élève d'aborder le jeu dramatique par l'expérimentation d'une grande variété de personnages et par l'enrichissement de ses capacités expressives. Il crée des histoires qui progressent selon les propositions de ses partenaires en faisant preuve, dans son jeu, de vivacité et de présence à l'égard du travail d'ensemble. Il met aussi à l'épreuve son sens de l'organisation par l'actualisation, en direct, de l'espace scénique déterminé par les improvisateurs.

Les tâches de composition amènent l'élève à explorer en profondeur l'univers socioculturel dans lequel les personnages évoluent. Il lui faut tisser des liens entre les personnages, leurs intentions et leurs objectifs, tenir compte du destinataire et s'intéresser à de nouvelles formes dramaturgiques. Lorsqu'il exploite l'écriture scénique, il donne forme à sa création par le jeu dramatique et par une utilisation diversifiée de l'espace qu'il découvre grâce à l'expérimentation de nouvelles formes dramaturgiques.

Par les tâches de mise en scène, l'élève apprend à construire une transposition scénique en ayant recours aux éléments du langage dramatique les plus signifiants pour communiquer son intention de création. Il expérimente ainsi plusieurs avenues possibles pour arriver à des présentations théâtrales élaborées¹¹.

10. Dans la formation obligatoire, les présentations théâtrales simples sont composées d'un petit nombre d'éléments de la structure théâtrale.

11. Dans la formation optionnelle, les présentations théâtrales élaborées contiennent différents éléments de la structure théâtrale et mettent l'accent sur la symbolique.

Les tâches d'adaptation portent sur la transposition d'œuvres littéraires en œuvres théâtrales. L'élève doit choisir les principaux éléments du récit et réinventer la structure de l'œuvre pour la mettre au service de la scène. À cette fin, il lui faut utiliser et structurer les éléments du langage dramatique.

Formation optionnelle *Art dramatique et multimédia*

La formation optionnelle *Art dramatique et multimédia* permet à l'élève d'explorer de nouvelles pratiques artistiques contemporaines. Les propositions de création privilégient la transposition et l'adaptation des éléments du langage dramatique en sons et en images.

Les tâches de composition permettent de découvrir de nouvelles formes d'écriture dramatique et d'explorer les conventions et les moyens dramaturgiques qui s'y rattachent. Elles amènent l'élève à créer des histoires en portant une attention particulière à la structure dramatique ainsi qu'aux règles et aux codes associés aux médias sélectionnés.

La formation optionnelle Art dramatique et multimédia permet à l'élève d'explorer de nouvelles pratiques artistiques contemporaines.

Les tâches d'adaptation exigent de l'élève qu'il exploite et structure les éléments du langage dramatique en transposant des œuvres littéraires en images et en sons. En plus de choisir les principaux éléments du récit, il doit réinventer la structure de l'œuvre et créer des dialogues, qu'il met au service de la forme dramaturgique privilégiée.

Les tâches de réalisation amènent l'élève à découvrir et à exploiter différents procédés. Il apprend ainsi à adapter l'espace de même que les éléments visuels et sonores aux formes dramaturgiques et aux médias utilisés. Au cours de la dernière année du cycle, l'élève inscrit à la formation optionnelle *Art dramatique et multimédia* réalise des créations pour la scène. Par le mariage du son, de l'image, du mouvement, de la parole et du virtuel, et en assurant une présence active sur la scène, il est invité à organiser sa création scénique en interaction avec des réalisations multimédias. Il a alors la possibilité de réinvestir ses connaissances relatives au langage dramatique et au multimédia dans une même création.

Tableau du développement de la compétence *Créer des œuvres dramatiques*

Le tableau ci-dessous donne un aperçu des différents contextes dans lesquels l'élève est placé pour créer des œuvres dramatiques. Il présente une vue d'ensemble des paramètres qui caractérisent le développement de la compétence à prévoir pour chaque année du cycle afin de diversifier l'enseignement. Selon la formation concernée, des types de tâches sont indiqués pour chaque année du cycle. Cela n'exclut pas que les autres types de tâches soient abordés en tenant compte du temps d'enseignement propre aux différentes formations.

Étant donné la nature même des apprentissages artistiques, la planification des apprentissages relatifs à la création dramatique doit être comprise comme un approfondissement, une complexification ou un raffinement des mêmes éléments du langage dramatique. L'enseignant trouvera, dans ce tableau, les éléments permettant d'assurer la progression des apprentissages de l'élève.

- Formation obligatoire
- Formation optionnelle *Art dramatique*
- ▲ Formation optionnelle *Art dramatique et multimédia*

Paramètre		3 ^e secondaire	4 ^e secondaire	5 ^e secondaire
Mobilisation en contexte	Propositions de création	● ■ ▲ À partir des champs d'intérêt de l'élève À partir d'aspects associés au contexte historique, y compris les aspects socioculturels S'inspirant d'événements sociaux ou culturels et de questions d'ordre éthique ou moral ou encore de questions qui relèvent de la pratique professionnelle		
	Types de tâches	● ■ Improviser ● ■ ▲ Composer ▲ Réaliser	● ■ Improviser ● ■ ▲ Composer ■ Mettre en scène ▲ Réaliser	● ■ ▲ Composer ● ■ Mettre en scène ■ ▲ Adapter ▲ Réaliser
	Types de productions	● ■ ▲ Séquence dramatique (spontanée, écrite, verbale ou non verbale) ▲ Réalisation multimédia	● ■ ▲ Séquence dramatique (spontanée, écrite, verbale ou non verbale) ■ Présentation théâtrale élaborée ▲ Réalisation multimédia	● ■ ▲ Séquence dramatique (écrite, verbale ou non verbale) ● Présentation théâtrale simple ■ Présentation théâtrale élaborée ■ ▲ Adaptation ▲ Réalisation multimédia

Tableau du développement de la compétence *Créer des œuvres dramatiques (Suite)*

Paramètre		3 ^e secondaire	4 ^e secondaire	5 ^e secondaire
Mobilisation en contexte <i>(Suite)</i>	Modalités de réalisation	<ul style="list-style-type: none"> ● ■ ▲ Classe ■ Scène 	<ul style="list-style-type: none"> ● ■ ▲ Classe ■ Scène ▲ Lieu de diffusion 	<ul style="list-style-type: none"> ● ■ ▲ Classe ● ■ Scène ■ Lieu non conventionnel ▲ Lieu de diffusion
		<ul style="list-style-type: none"> ● ■ ▲ Public constitué des pairs ■ Public scolaire 	<ul style="list-style-type: none"> ● ■ ▲ Public constitué des pairs ■ ▲ Public scolaire 	<ul style="list-style-type: none"> ● ■ ▲ Public constitué des pairs ● ■ ▲ Public scolaire ■ Auditoire libre
		<ul style="list-style-type: none"> ■ Seul 	<ul style="list-style-type: none"> ● ■ ▲ En équipe 	<ul style="list-style-type: none"> ■ En groupe
Retour réflexif	Outils	<ul style="list-style-type: none"> ● ■ ▲ Dossier d'apprentissage et d'évaluation de l'élève (synthèse des informations associées au développement de la compétence) Outils de coévaluation (grille d'observation, liste de vérification, etc.) Outils de consignation de l'élève (carnet de traces, journal de bord, etc.) 		
Ressources	Contenus	<ul style="list-style-type: none"> ● ■ ▲ Vocabulaire ■ Répertoire d'œuvres Littérature Sorties théâtrales Rencontres d'artistes Événements artistiques Ressources documentaires Jeu dramatique Structure dramatique Dynamique de création Repères culturels <ul style="list-style-type: none"> ● ■ Structure théâtrale ▲ Structure multimédia 		

Tableau du développement de la compétence *Créer des œuvres dramatiques (Suite)*

Paramètre		3 ^e secondaire	4 ^e secondaire	5 ^e secondaire
Ressources (Suite)	Contenus (Suite)	<ul style="list-style-type: none"> ● ■ ▲ Stratégies Écoute et observation Concertation Concentration Appropriation Mémorisation Centration, imagerie et visualisation Gestion du stress Écriture 		
	Attitudes	<ul style="list-style-type: none"> ● ■ ▲ Ouverture à la proposition de création Réceptivité à ses sensations, à ses impressions, à ses émotions, à ses sentiments Prise en compte de ses capacités et de ses limites Attitude constructive Volonté d'autonomie Ajustement face aux incidents de parcours Engagement Prise de risques Coopération 		

COMPÉTENCE 2 Interpréter des œuvres dramatiques

Sens de la compétence

Interpréter une œuvre dramatique, c'est recréer un univers fictif dans l'intention de le communiquer à d'autres. Par son analyse et son jeu dramatique, l'élève explore les significations possibles d'une œuvre pour en proposer une lecture personnelle. Il donne un sens à cette lecture par la médiation de son corps, de sa voix et de l'espace, qui deviennent alors des instruments d'expression et de communication. Il adopte une manière d'agir et de penser qui n'est pas nécessairement la sienne. Pour y parvenir, il doit s'ouvrir à la diversité des êtres, bien comprendre les motivations qui engendrent différents comportements humains et s'en imprégner. À l'aide de sa mémoire sensorielle et affective, il retrouve en lui-même les sensations, les émotions et les sentiments que lui inspirent le personnage et l'œuvre dramatique.

L'une des dimensions importantes de la compétence réside dans l'appropriation tant du contenu dramatique d'une œuvre, de son caractère expressif et du langage dramatique utilisé que des attitudes et des stratégies à privilégier pour en traduire le sens.

Au premier cycle du secondaire, l'élève s'est familiarisé avec les principes de l'interprétation d'œuvres dramatiques et a appris à utiliser les éléments du langage dramatique.

L'élève du deuxième cycle consolide et enrichit ses connaissances et ses savoir-faire. Lorsqu'il interprète une œuvre, il confronte sa manière d'exploiter le langage dramatique, les conventions et les pratiques disciplinaires avec celle de l'auteur ou du créateur, qu'il s'agisse d'un autre élève ou d'un artiste de profession. Le contact avec une vision extérieure à la sienne et l'incursion dans l'univers d'une autre personne lui permettent d'expérimenter d'autres façons de représenter des situations et de faire vivre des personnages sur scène. Il se trouve ainsi amené à prendre position au regard de divers modes d'expression tout en enrichissant son bagage technique, langagier et culturel.

Lorsqu'il interprète une œuvre, l'élève confronte sa manière d'exploiter le langage dramatique, les conventions et les pratiques disciplinaires avec celle de l'auteur ou du créateur.

Pour permettre l'exercice de la compétence, les situations d'apprentissage et d'évaluation doivent s'articuler autour d'une présentation qui fait appel au langage dramatique et qui touche divers aspects du jeu et de la structure dramatique, théâtrale ou multimédia.

Le répertoire d'œuvres dramatiques que l'élève est appelé à interpréter couvre des époques et des cultures différentes. Il peut s'agir de créations de ses pairs, d'extraits de pièces, d'œuvres dramatiques, de montages ou d'adaptations d'autres textes. Lorsqu'il interprète une œuvre, l'élève se trouve la plupart du temps en interaction avec ses pairs, mais il peut aussi parfois être seul. Il a recours à un éventail de ressources visuelles, sonores et textuelles.

Lorsqu'il rend compte de son expérience d'interprétation, l'élève s'interroge sur son cheminement et sur ses apprentissages. Il effectue aussi un retour sur la façon dont sa compréhension de l'œuvre a évolué. Il fait appel pour cela à ses compétences langagières, à l'oral comme à l'écrit, et il utilise le vocabulaire disciplinaire approprié. Cet exercice devrait être l'occasion pour lui de prendre conscience de ses apprentissages et de voir comment les réinvestir dans de nouvelles situations de création, d'interprétation ou d'appréciation d'œuvres dramatiques.

La compétence *Interpréter des œuvres dramatiques* peut se concrétiser à partir de la réalisation de divers types de tâches complexes : interpréter un personnage, mettre en espace, adapter, réaliser ou mettre en scène une œuvre dramatique. L'élève est invité à s'engager dans un processus d'interprétation à partir de propositions variées et à répondre de façon créative à différentes contraintes tout en mobilisant ses ressources expressives.

L'articulation des composantes de la compétence s'inscrit dans un mouvement dynamique et peut se manifester simultanément ou à différents moments de l'expérience d'interprétation. L'élève est ainsi amené à s'approprier le contenu dramatique de l'œuvre, à exploiter des éléments du langage dramatique, à s'approprier le caractère expressif de l'œuvre, à respecter les conventions relatives à l'unité de jeu et à rendre compte de son expérience.

Compétence 2 et ses composantes

S'approprier le contenu dramatique de l'œuvre

S'imprégner de l'œuvre et repérer les éléments du langage dramatique • En dégager le sens et, s'il y a lieu, les aspects historiques ou socioculturels qui ont une incidence sur l'interprétation • Expérimenter différentes façons de traduire concrètement le contenu dramatique • Utiliser des stratégies de jeu

Rendre compte de son expérience d'interprétation

S'interroger sur son intention de communication et sur son cheminement de même que, s'il y a lieu, sur l'évolution de sa compréhension de l'œuvre • Repérer les éléments importants de son expérience et en dégager les caractéristiques • Établir des comparaisons avec ses apprentissages antérieurs • Faire ressortir les apprentissages effectués ainsi que les stratégies et les moyens utilisés

Interpréter des œuvres dramatiques

Exploiter des éléments du langage dramatique

Expérimenter des éléments du langage dramatique associés au personnage, à l'action et au sens de l'œuvre • Mettre à profit ses ressources et ses expériences sensorielles et émotives • Recourir à l'observation pour faire progresser son interprétation • Adapter les éléments du langage dramatique choisis pour mettre en relief le personnage, l'action et le sens de l'œuvre • Enchaîner les actions dramatiques

S'approprier le caractère expressif de l'œuvre

Expérimenter les éléments expressifs qui se dégagent de l'œuvre • Les adapter à l'interprétation ou à l'intention de l'auteur, s'il y a lieu • Mettre à profit ses ressources expressives • Sélectionner les éléments du langage dramatique en considérant le caractère de l'œuvre et son intention de communication

Respecter les conventions relatives à l'unité de jeu

Établir les conventions relatives à l'unité de jeu • Être à l'écoute des autres • Mettre en pratique les conventions préétablies • Ajuster son jeu à celui des autres • Actualiser les éléments du langage dramatique qui ont été sélectionnés

Critères d'évaluation

- Pertinence des choix scéniques en relation avec le contenu dramatique de l'œuvre
- Constance dans l'application de conventions relatives à l'unité de jeu
- Cohérence entre l'interprétation et le caractère expressif de l'œuvre
- Originalité et expressivité dans le traitement des éléments du langage dramatique
- Intégration de retours réflexifs au cours de l'expérience d'interprétation

Attentes de fin de cycle

Formation obligatoire

Au terme du deuxième cycle du secondaire, les interprétations de l'élève se font en interaction et en coopération avec ses pairs. Il fait ressortir les éléments expressifs de l'œuvre et du personnage à partir de propositions d'interprétation variées. Il enchaîne les actions, applique de manière constante les conventions sélectionnées, exploite des éléments du langage dramatique et témoigne d'une recherche d'originalité et d'expressivité. Ses choix tiennent compte du contenu de l'œuvre et, s'il y a lieu, d'éléments se rapportant au contexte historique, y compris les aspects socioculturels. Ses présentations résultent d'une organisation cohérente des éléments qui les composent. Il décrit et commente son expérience d'interprétation en dégageant les apprentissages qu'il a réalisés ainsi que les stratégies et les moyens qu'il a utilisés. Il peut ainsi transférer certains apprentissages dans d'autres contextes.

Formation optionnelle *Art dramatique*

Aux attentes de la formation obligatoire s'ajoute, pour l'élève inscrit à la formation optionnelle *Art dramatique*, la capacité de procéder à certains ajustements, d'organiser ses interprétations en fonction du lieu de représentation et de les enrichir d'éléments symboliques et esthétiques sans perdre de vue le sens qu'il veut donner à son interprétation.

Formation optionnelle *Art dramatique et multimédia*

Aux attentes de la formation obligatoire s'ajoute, pour l'élève inscrit à la formation optionnelle *Art dramatique et multimédia*, la capacité d'ajuster ses interprétations aux réalisations multimédias. Il transpose les éléments du langage dramatique en sons et en images, mettant ainsi à profit le potentiel artistique des éléments de la structure multimédia.

Développement de la compétence *Interpréter des œuvres dramatiques*

Pour que l'élève développe la compétence *Interpréter des œuvres dramatiques*, l'enseignant le place dans des contextes stimulants où il doit réaliser divers types de tâches complexes qui font appel à la compétence dans sa globalité et mènent à différents types de productions selon les exigences

Suffisamment diversifiées pour tenir compte des champs d'intérêt et des aptitudes de l'élève, les tâches complexes doivent être adaptées à son profil.

de la formation offerte. Complémentaires et interactives, ces tâches peuvent se conjuguer lorsque le contexte s'y prête. Elles peuvent aussi varier sur le plan de la complexité pour s'adapter aux exigences de la formation. Suffisamment diversifiées pour tenir compte des champs d'intérêt et des aptitudes de l'élève, elles doivent être adaptées à son profil et permettre de baliser la progression des apprentissages et de juger du degré de développement de la compétence.

Formation obligatoire

Les situations d'apprentissage et d'évaluation de la formation obligatoire comportent des tâches relatives à l'interprétation d'un personnage, à la mise en espace et à la mise en scène.

Les tâches visant l'interprétation d'un personnage permettent à l'élève de recourir à des procédés de lecture et d'analyse pour repérer, dans la structure dramatique, les traits de caractère et les aspects historiques ou socioculturels qui ont une incidence sur son interprétation. Il construit sa transposition du personnage en ayant recours à des éléments du jeu de même qu'à des costumes et à des accessoires. Considérant les contextes de présentation et les modalités de réalisation, qui se modifient tout au long du cycle, il établit des conventions de jeu simples.

Les tâches relatives à la mise en espace exigent de l'élève qu'il ajuste son jeu à celui des autres, qu'il enchaîne les actions et qu'il établisse et respecte les conventions relatives au travail d'ensemble. Mettant l'accent sur l'espace de jeu, elles se complexifient d'une année à l'autre et permettent ainsi à l'élève d'expérimenter différentes façons de traduire concrètement le contenu dramatique de l'œuvre.

Les tâches touchant la mise en scène amènent l'élève à déployer sa mise en espace pour qu'elle ouvre sur la théâtralisation de l'œuvre. Il lui faut explorer les éléments expressifs qui se dégagent de l'œuvre ainsi que les éléments visuels et sonores qui s'y rattachent à l'intérieur d'une présentation simple. Ces tâches favorisent l'autonomie de l'élève dans ses choix artistiques et le développement de sa capacité à prendre des risques.

Formation optionnelle *Art dramatique*

Dans la formation optionnelle *Art dramatique*, les propositions d'interprétation conduisent à un approfondissement des tâches complexes de la formation obligatoire, auxquelles s'ajoutent des tâches d'adaptation.

Lorsqu'il est appelé à interpréter des personnages, l'élève doit être en mesure de percevoir leurs intentions et leurs motivations. Il lui faut pour cela repérer les enjeux dramatiques des situations qu'ils vivent de même que le contexte historique et socioculturel dans lequel ils évoluent. Ce repérage lui permet de déterminer certaines directions à prendre pour l'interprétation des personnages qu'il doit jouer et d'expérimenter ensuite plusieurs possibilités de jeu en explorant une gestuelle différente de la sienne.

Les tâches de mise en espace permettent à l'élève de s'approprier le contenu dramatique de l'œuvre en explorant l'espace scénique suggéré par le texte. Pour recréer l'univers dans lequel les personnages évoluent, il organise l'espace en intégrant des accessoires et des éléments de décor. À la recherche d'une certaine fluidité, il enchaîne les actions et respecte les conventions relatives au travail d'ensemble. En s'inspirant de ses repères culturels, il est également appelé à formuler des propositions de mise en scène.

Les tâches de mise en scène favorisent l'exploration des univers visuels et sonores possibles qui viennent éclairer ou commenter une action, isoler un acteur ou un élément de la scène, créer une atmosphère, rythmer la représentation, situer l'espace ou le temps. L'élève élabore des propositions qui l'amènent à faire des choix de costumes et d'accessoires en tenant compte de l'information qu'il a retenue lorsqu'il s'est approprié le contenu dramatique de l'œuvre.

Pour arriver à une représentation théâtrale élaborée, il assume certaines responsabilités à chaque étape de la production scénographique, ce qui contribue à lui faire découvrir diverses réalités propres au monde artistique.

Les tâches relatives à l'adaptation permettent à l'élève de transformer des œuvres théâtrales tout en respectant l'intention de l'auteur. Profitant, entre autres, de la découverte des courants esthétiques, il doit faire appel à son jugement et à sa capacité de manipuler les éléments du langage dramatique pour accomplir ces tâches particulièrement exigeantes. L'élève ajuste ou accentue certains aspects de l'œuvre et établit des équivalences. Sans toutefois en faire une réécriture profonde, il peut aussi adapter les dialogues au nouveau contexte choisi. Même si l'adaptation exige des coupures dans le texte original ou un remaniement dans la distribution des personnages, l'œuvre doit demeurer reconnaissable.

Formation optionnelle *Art dramatique et multimédia*

Dans la formation optionnelle *Art dramatique et multimédia*, les propositions d'interprétation conduisent à un approfondissement des tâches complexes de la formation obligatoire, auxquelles s'ajoutent des tâches d'adaptation et des tâches de réalisation. L'accent porte sur l'exploration de nouvelles pratiques artistiques contemporaines privilégiant la transposition des éléments du langage dramatique en sons et en images.

Les tâches visant l'interprétation d'un personnage permettent, comme c'est le cas pour la formation obligatoire, de recourir à des procédés de lecture et d'analyse pour repérer, dans la structure dramatique de l'œuvre, les traits de caractère et les aspects historiques ou socioculturels qui ont une incidence sur son interprétation. S'ajoute toutefois pour l'élève l'obligation de tenir compte du contexte multimédia proposé au moment d'expérimenter, par le jeu, différents moyens expressifs.

L'élève assume certaines responsabilités à chaque étape de la production scénographique, ce qui contribue à lui faire découvrir diverses réalités propres au monde artistique.

Les tâches relatives à l'adaptation exigent de l'élève qu'il transforme des œuvres théâtrales en œuvres multimédias. Il peut aussi opter pour des changements d'époque, de lieu, d'action, de style, etc. Ces tâches font appel au jugement de l'élève et à sa capacité de manipuler les éléments du langage dramatique. Même si l'adaptation exige des coupures et des remaniements, ceux-ci demeurent respectueux des choix de l'auteur et de son œuvre.

Les tâches visant une réalisation multimédia amènent l'élève à exploiter l'image et le son pour interpréter une œuvre dramatique. Ainsi, il peut découvrir des procédés de réalisation en adaptant l'espace de même que les éléments visuels et sonores aux formes dramaturgiques et aux médias utilisés. Au cours de la dernière année du cycle, il est invité à réaliser des interprétations multimédias sur la scène. Par le mariage du son, de l'image, du mouvement, de la parole et du virtuel, il utilise le support théâtral et exploite différents éléments de la structure multimédia pour communiquer son interprétation de l'œuvre.

Tableau du développement de la compétence *Interpréter des œuvres dramatiques*

Le tableau ci-dessous donne un aperçu des différents contextes dans lesquels l'élève est placé pour interpréter des œuvres dramatiques. Il présente une vue d'ensemble des paramètres qui caractérisent le développement de la compétence à prévoir pour chaque année du cycle afin de diversifier l'enseignement. Selon la formation concernée, des types de tâches sont indiqués pour chaque année du cycle. Cela n'exclut pas que les autres types de tâches soient abordés en tenant compte du temps d'enseignement propre aux différentes formations.

Étant donné la nature même des apprentissages artistiques, la planification des apprentissages relatifs à l'interprétation d'œuvres dramatiques doit être comprise comme un approfondissement, une complexification ou un raffinement des mêmes éléments du langage dramatique. L'enseignant trouvera, dans ce tableau, les éléments permettant d'assurer la progression des apprentissages de l'élève.

- Formation obligatoire
- Formation optionnelle *Art dramatique*
- ▲ Formation optionnelle *Art dramatique et multimédia*

Paramètre		3 ^e secondaire	4 ^e secondaire	5 ^e secondaire
Mobilisation en contexte	Propositions d'interprétation	● ■ ▲ À partir des champs d'intérêt de l'élève À partir d'aspects associés au contexte historique, y compris les aspects socioculturels S'inspirant d'événements sociaux ou culturels et de questions d'ordre éthique ou moral ou encore de questions qui relèvent de la pratique professionnelle		
	Types de tâches	● ■ ▲ Interpréter un personnage ● ■ Mettre en espace ▲ Réaliser	● ■ ▲ Interpréter un personnage ● Mettre en espace ■ Mettre en scène ▲ Réaliser	● ■ ▲ Interpréter un personnage ● ■ Mettre en scène ■ ▲ Adapter ▲ Réaliser
	Types de productions	● ■ Présentation théâtrale simple ■ Lecture publique ▲ Réalisation multimédia	● Lecture publique ■ Présentation théâtrale simple ■ Présentation théâtrale élaborée ▲ Réalisation multimédia	● Lecture publique ● Présentation théâtrale simple ■ Présentation théâtrale élaborée ■ ▲ Adaptation ▲ Réalisation multimédia

Tableau du développement de la compétence *Interpréter des œuvres dramatiques (Suite)*

Paramètre		3 ^e secondaire	4 ^e secondaire	5 ^e secondaire
Mobilisation en contexte <i>(Suite)</i>	Modalités de réalisation	<ul style="list-style-type: none"> ● ■ ▲ Classe ■ Scène 	<ul style="list-style-type: none"> ● ■ ▲ Classe ● ■ Scène ▲ Lieu de diffusion 	<ul style="list-style-type: none"> ● ■ Classe ● ■ Scène ■ Lieu non conventionnel ▲ Lieu de diffusion
		<ul style="list-style-type: none"> ● ■ ▲ Public constitué des pairs ■ Public scolaire 	<ul style="list-style-type: none"> ● ■ ▲ Public constitué des pairs ● ■ ▲ Public scolaire 	<ul style="list-style-type: none"> ● ■ ▲ Public constitué des pairs ● ■ ▲ Public scolaire ■ Auditoire libre
		<ul style="list-style-type: none"> ■ Seul 	<ul style="list-style-type: none"> ● ■ ▲ En équipe 	<ul style="list-style-type: none"> ■ En groupe
Retour réflexif	Outils	<ul style="list-style-type: none"> ● ■ ▲ Dossier d'apprentissage et d'évaluation de l'élève (synthèse des informations associées au développement de la compétence) Outils de coévaluation (grille d'observation, liste de vérification, etc.) Outils de consignation de l'élève (carnet de traces, journal de bord, etc.) 		
Ressources	Contenus	<ul style="list-style-type: none"> ● ■ ▲ Vocabulaire Répertoire d'œuvres Littérature Sorties théâtrales Rencontres d'artistes Événements artistiques Ressources documentaires Jeu dramatique Structure dramatique Repères culturels 	<ul style="list-style-type: none"> ● ■ Structure théâtrale ▲ Structure multimédia 	

Tableau du développement de la compétence *Interpréter des œuvres dramatiques (Suite)*

Paramètre	3 ^e secondaire	4 ^e secondaire	5 ^e secondaire
Ressources (Suite)	Contenus (Suite)	<ul style="list-style-type: none"> ● ■ ▲ Stratégies Écoute et observation Appropriation Mémorisation Centration, imagerie et visualisation Gestion du stress Analyse et lecture Concentration Concertation 	
	Attitudes	<ul style="list-style-type: none"> ● ■ ▲ Ouverture à la proposition d'interprétation Réceptivité à ses sensations, à ses impressions, à ses émotions, à ses sentiments Prise en compte de ses capacités et de ses limites Attitude constructive Volonté d'autonomie Engagement Prise de risques Ajustement face aux incidents de parcours Coopération 	

COMPÉTENCE 3 Apprécier des œuvres dramatiques

Sens de la compétence

Apprécier une œuvre dramatique, c'est chercher à la comprendre en explorant ses diverses significations et poser sur elle un regard critique et esthétique. Le contact avec des œuvres variées – qu'elles soient produites par d'autres élèves ou qu'elles proviennent d'un répertoire diversifié, y compris celles du patrimoine artistique québécois – amène les élèves à accroître leur conscience artistique et leur sensibilité aux qualités expressives, symboliques, techniques et esthétiques d'une œuvre dramatique. Ce contact leur permet de développer un intérêt pour l'art dramatique et les lieux culturels.

Au premier cycle du secondaire, l'élève s'est approprié une démarche d'appréciation qu'il approfondit progressivement au deuxième cycle. Quelle que soit la formation à laquelle il est inscrit, c'est en réalisant des tâches complexes, telles que porter un regard sur le travail des pairs, porter un regard sur une représentation théâtrale et porter un regard sur une réalisation multimédia, qu'il développe la compétence *Apprécier des œuvres dramatiques*.

C'est à partir de ses expériences, de sa sensibilité esthétique et de ses connaissances artistiques que l'élève construit son appréciation d'une œuvre dramatique. Lorsqu'il l'aborde, il est invité à s'en imprégner et à porter atten-

tion à ses réactions émotives et esthétiques. Il en repère les éléments constitutifs en tenant compte de son contexte historique, y compris les aspects socioculturels. Il discerne l'intention de communication sous-jacente et dégage les éléments expressifs ou symboliques qui lui paraissent signifiants. Il les met en relation avec l'effet que l'œuvre a produit sur lui. Il fait des rapprochements comparables et cherche à enrichir son appréciation par la recherche d'informations complémentaires. L'ensemble de ce processus se réalise dans un esprit de respect à l'égard de l'œuvre, mais aussi à l'égard des autres élèves et du

regard qu'ils portent sur elle. En confrontant sa perception avec celles des autres, il approfondit sa compréhension et nuance son jugement. Il peut

ensuite expliquer ce qu'il a appris sur lui-même, sur les œuvres et sur les artistes, et décrire la manière dont il s'y est pris pour apprendre. Le fait de partager son expérience d'appréciation, par la communication orale ou écrite, et de rendre compte de ses stratégies favorise certaines prises de conscience, l'intégration de ses apprentissages disciplinaires et le développement de ses compétences. Il est ainsi invité à s'engager dans un processus où il doit formuler des arguments constructifs pour exprimer et justifier son opinion. Au fil de ces appréciations, il peut se doter de critères personnels qui guident ses choix et lui permettent de devenir un spectateur et un lecteur sensible et averti.

Les œuvres que l'élève est appelé à apprécier comprennent les réalisations de ses pairs et des productions professionnelles dont il a pu visionner des extraits en classe ou avec lesquelles il a été mis en contact lors de sorties éducatives.

Lorsqu'il apprécie une réalisation artistique, l'élève évoque l'ensemble ou une partie de son contenu, qu'il a observé et analysé en se référant à une expérience culturelle adaptée à son âge. Il s'appuie sur des critères d'appréciation déterminés par les élèves de la classe ou proposés par l'enseignant. Le plus souvent, il est invité à apprécier une œuvre en partageant sa perception avec d'autres élèves et en comparant ses pistes d'observation avec les leurs, mais il peut aussi à l'occasion le faire seul. Son regard s'affine et il apprend à tisser davantage de liens entre des éléments signifiants et les effets produits. Il met à profit ses compétences langagières tout en intégrant le vocabulaire disciplinaire à ses communications.

Les composantes de cette compétence, qui en décrivent les principales dimensions, s'inscrivent dans un mouvement dynamique et peuvent se manifester simultanément ou à différents moments de l'expérience d'appréciation. L'élève est ainsi appelé à analyser une œuvre, à en interpréter le sens, à porter sur elle un jugement critique et esthétique et à rendre compte de son expérience.

Au fil des appréciations, l'élève peut se doter de critères personnels qui guident ses choix et lui permettent de devenir un spectateur et un lecteur sensible et averti.

Compétence 3 et ses composantes

Analyser une œuvre

S'imprégner de l'œuvre et repérer ses éléments constitutifs • Dégager des éléments signifiants à partir de critères d'appréciation variés • Repérer, s'il y a lieu, des aspects historiques, y compris les aspects socioculturels, à l'aide de l'information mise à sa disposition • Établir des liens entre ces éléments

Interpréter le sens de l'œuvre

Repérer des éléments expressifs et symboliques • Établir un rapport avec l'incidence qu'ont ces éléments sur l'œuvre et les réactions qu'ils suscitent • Dégager des éléments comparables avec ceux d'autres œuvres • Enrichir son interprétation du sens de l'œuvre par la recherche d'informations complémentaires

Apprécier des œuvres dramatiques

Rendre compte de son expérience d'appréciation

Repérer les éléments importants de son expérience et en dégager les caractéristiques • Établir des liens avec ses expériences antérieures • Faire ressortir les apprentissages effectués et les moyens utilisés

Porter un jugement d'ordre critique et esthétique

Revoir son appréciation préalable de l'œuvre en fonction de son contexte historique, y compris ses aspects socioculturels • Construire son argumentation en tenant compte de certains critères d'appréciation et communiquer son point de vue

Attentes de fin de cycle

Formation obligatoire

Au terme du deuxième cycle, l'élève de la formation obligatoire discerne les éléments constitutifs d'une œuvre dramatique ainsi que les éléments symboliques et expressifs qui le touchent. Il les met en relation avec des aspects historiques, y compris les aspects socioculturels, et avec ce qu'il a ressenti. Il élabore son appréciation dans l'intention de la communiquer. Sa communication reflète une lecture personnelle de l'œuvre qui tient compte des critères d'appréciation préalablement définis avec les autres élèves et l'enseignant. Il utilise le vocabulaire disciplinaire approprié pour décrire et commenter son expérience d'appréciation. Il s'intéresse aux propos des autres élèves et à la diversité des points de vue exprimés sur le plan esthétique et critique.

Formations optionnelles *Art dramatique* et *Art dramatique et multimédia*

Aux attentes de la formation obligatoire s'ajoute, pour l'élève inscrit à une formation optionnelle, la capacité de raffiner ses appréciations à l'aide des informations complémentaires qu'il a trouvées et des commentaires qu'il a échangés. Il décode l'œuvre avec plus d'efficacité et de justesse. Il diversifie et approfondit son appréciation en prenant en considération les aspects relatifs aux qualités expressives et symboliques de l'œuvre ainsi que le contexte de représentation.

Critères d'évaluation

- Pertinence des éléments repérés
- Justification de son appréciation
- Justesse du vocabulaire disciplinaire utilisé
- Intégration de retours réflexifs

Développement de la compétence *Apprécier des œuvres dramatiques*

Pour que l'élève développe la compétence *Apprécier des œuvres dramatiques*, l'enseignant le place dans des contextes stimulants et signifiants où il doit réaliser divers types de tâches complexes qui font appel à la compétence dans sa globalité et mènent à différents types de productions selon les exigences de la formation offerte. Complémentaires et interactives, ces tâches peuvent se conjuguer lorsque le contexte s'y prête. Suffisamment diversifiées pour tenir compte des champs d'intérêt et des aptitudes de l'élève, elles doivent être adaptées à son profil tout en permettant de baliser la progression des apprentissages et de juger du degré de développement de la compétence.

Formation obligatoire

Les situations d'apprentissage et d'évaluation de la formation obligatoire amènent l'élève à porter un regard sur le travail de ses pairs ou sur une représentation théâtrale.

En contexte de création ou d'interprétation, il est utile de s'offrir des moments d'arrêt pour apprécier le travail en cours et, par la même occasion, développer l'acuité de son regard. Dans un esprit de partage, l'élève peut ainsi mettre à profit son jugement critique.

Lorsqu'il porte un regard sur le travail de création ou d'interprétation de ses pairs, l'élève doit adopter le point de vue de l'observateur ou du lecteur externe au projet. Il est encouragé à faire appel à sa sensibilité et à son ouverture au moment d'apprécier les actions dramatiques et les actions scéniques qui en découlent. Il est incité à observer les gestes et les attitudes des personnages en s'efforçant de déceler leurs intentions. Il doit porter attention au style de jeu et aux conventions privilégiées par les auteurs ou les interprètes. Il lui faut relever puis commenter les éléments de structure dramatique et théâtrale sélectionnés et émettre son point de vue sur leur efficacité dramatique.

Lorsqu'il porte un regard sur une représentation théâtrale, l'élève développe son jugement d'ordre critique et esthétique. Il est amené à faire appel à son sens de l'observation de même qu'à sa sensibilité pour apprécier la pertinence des choix artistiques et l'utilisation des conventions propres à la forme théâtrale exploitée. Il est incité à se laisser imprégner des éléments symboliques et expressifs, ce qui contribue à nourrir et à stimuler son imaginaire.

Formation optionnelle *Art dramatique*

Dans la formation optionnelle *Art dramatique*, le regard que l'élève porte sur le travail de ses pairs est dirigé vers la théâtralisation des œuvres. En appréciant la transposition scénique d'autres élèves, il doit chercher à cerner et à comprendre leurs choix artistiques et se laisser imprégner des différentes atmosphères suggérées par la structure théâtrale. Il doit aussi cerner les fonctions des éléments visuels et sonores, et s'intéresser à leur organisation. Il doit enfin s'interroger sur les choix artistiques et suggérer des améliorations.

Lorsqu'il porte un regard sur une représentation théâtrale, l'élève est amené à élargir ses connaissances, à s'ouvrir sur d'autres visions et à découvrir de nouvelles formes et conventions théâtrales. Il a ainsi l'occasion d'apprécier des œuvres dramatiques variées et de mieux reconnaître, dans l'écriture scénique, l'influence des différents courants esthétiques ou des divers choix narratifs et symboliques faits par les auteurs. Ces représentations théâtrales contribuent à nourrir et à stimuler son imaginaire et il est invité à les considérer tant d'un point de vue historique que d'un point de vue critique et esthétique.

Formation optionnelle *Art dramatique et multimédia*

Lorsqu'il porte un regard sur le travail de ses pairs, l'élève doit adopter le point de vue de l'observateur ou du lecteur externe au projet. Il est incité à relever les choix narratifs faits par les auteurs et à repérer les éléments de structure associés à la forme multimédia qui lui est présentée. Il prend en considération le jeu des comédiens de même que leurs qualités d'interprètes et il est amené à mettre à profit son jugement critique pour aider ses pairs à s'améliorer.

Lorsqu'il apprécie une réalisation multimédia, l'élève doit chercher à cerner et à comprendre les choix artistiques des auteurs. Il est invité à s'ouvrir à d'autres visions et à s'intéresser à de nouvelles formes et conventions. Il affine ainsi sa sensibilité aux aspects symboliques du multimédia, élargit ses référents esthétiques et artistiques, et se donne de nouvelles clés de lecture pour fonder ses appréciations. Ces expériences peuvent l'orienter vers d'autres explorations dans ses projets de création ou d'interprétation.

Tableau du développement de la compétence *Apprécier des œuvres dramatiques*

Le tableau ci-dessous donne un aperçu des différents contextes dans lesquels l'élève est placé pour apprécier des œuvres dramatiques. Il présente une vue d'ensemble des paramètres qui caractérisent le développement de la compétence à prévoir pour chaque année du cycle afin de diversifier l'enseignement. Selon la formation concernée, des types de tâches sont indiqués pour chaque année du cycle. Cela n'exclut pas que les autres types de tâches soient abordés en tenant compte du temps d'enseignement propre aux différentes formations.

Étant donné la nature même des apprentissages artistiques, la planification des apprentissages relatifs à l'appréciation d'œuvres dramatiques doit être comprise comme un approfondissement, une complexification ou un raffinement des mêmes éléments du langage dramatique. L'enseignant trouvera, dans ce tableau, les éléments permettant d'assurer la progression des apprentissages de l'élève.

- Formation obligatoire
- Formation optionnelle *Art dramatique*
- ▲ Formation optionnelle *Art dramatique et multimédia*

Paramètre	3 ^e secondaire	4 ^e secondaire	5 ^e secondaire
Mobilisation en contexte	Propositions d'appréciation ● ■ ▲ À partir des champs d'intérêt de l'élève À partir d'aspects associés au contexte historique, y compris les aspects socioculturels S'inspirant d'événements sociaux ou culturels et de questions d'ordre éthique ou moral ou encore de questions qui relèvent de la pratique professionnelle		
	Types de tâches ● ■ ▲ Porter un regard sur le travail des pairs	● ■ ▲ Porter un regard sur le travail des pairs ● ■ Porter un regard sur une représentation théâtrale ▲ Porter un regard sur une réalisation multimédia	● ■ ▲ Porter un regard sur le travail des pairs ● ■ Porter un regard sur une représentation théâtrale ▲ Porter un regard sur une réalisation multimédia
	Types de productions ● ■ ▲ Communication orale (présentation, échange d'idées, discussion, débat) Communication écrite		
	Modalités de réalisation ● ■ ▲ Production scolaire Extrait de répertoire Sorties théâtrales		
	● ■ ▲ Seul, en équipe ou en groupe		

Tableau du développement de la compétence *Apprécier des œuvres dramatiques (Suite)*

Paramètre		3 ^e secondaire	4 ^e secondaire	5 ^e secondaire
Retour réflexif	Outils	<ul style="list-style-type: none"> ● ■ ▲ Dossier d'apprentissage et d'évaluation de l'élève (synthèse des informations associées au développement de la compétence, critères) Outils d'évaluation, d'autoévaluation et de coévaluation (grille d'observation, liste de vérification, etc.) Outils de consignation de l'élève (carnet de traces, journal de bord, portfolio sur support numérique, etc.) Ressources documentaires 		
Ressources	Contenus	<ul style="list-style-type: none"> ● ■ ▲ Vocabulaire Répertoire d'œuvres Littérature Sorties culturelles Rencontres d'artistes Événements artistiques Ressources documentaires Jeu dramatique Structure dramatique Repères culturels 		<ul style="list-style-type: none"> ● ■ Structure théâtrale ▲ Structure multimédia
		<ul style="list-style-type: none"> ● ■ ▲ Stratégies Écoute et observation Acuité de sa perception Recherche d'information Communication Écriture Analyse et lecture 		
	Attitudes	<ul style="list-style-type: none"> ● ■ ▲ Ouverture à la proposition d'appréciation Respect des œuvres artistiques Volonté d'autonomie Engagement Prise de risques Réceptivité à ses sensations, à ses impressions, à ses émotions, à ses sentiments Attitude constructive 		

Contenu de formation

Le contenu de formation correspond à un ensemble de ressources que l'élève s'approprie pour créer, interpréter et apprécier des œuvres dramatiques. Il s'agit de ressources qu'il utilise de façon autonome à la fin du cycle, et ce, dans des situations d'apprentissage et d'évaluation signifiantes.

Toutes les catégories sont prescrites (dynamique de création, stratégies, éléments du langage dramatique, vocabulaire, répertoire dramatique, repères culturels). Toutefois, aux fins de la formation obligatoire, l'enseignant peut choisir, dans chaque catégorie, les éléments que l'élève sera appelé à mobiliser pour la création, l'interprétation et l'appréciation d'œuvres dramatiques.

Il tient compte, pour ce faire, des acquis antérieurs de l'élève et du degré de développement de ses compétences artistiques.

Pour la formation optionnelle, le contenu peut être enrichi selon les champs d'intérêt et les besoins de formation des élèves.

Outre les éléments énumérés ci-après, il faut considérer les points communs aux quatre disciplines artistiques, présentés dans la section consacrée au domaine des arts.

Dynamique de création

La dynamique de création, telle qu'elle est explicitée dans la présentation du domaine des arts, constitue un outil susceptible d'amener l'élève à prendre en charge ses actions créatrices et à développer ainsi son autonomie. Elle se caractérise par trois phases qui se succèdent dans le temps, soit l'ouverture, l'action productive et la séparation. De plus, l'action récurrente de trois mouvements (inspiration, élaboration et distanciation) à chacune des phases confère à la dynamique son caractère systémique.

Stratégies

- Recourir à l'observation, à l'écoute, à l'imitation, à l'action/réaction
- Recourir à la concertation pour choisir et valider ses choix en fonction d'une intention de communication
- Recourir à différentes stratégies de lecture et d'écriture
- Recourir à différentes stratégies de mémorisation
- Recourir à différents moyens pour développer l'acuité de sa perception et de ses observations
- Recourir à différentes stratégies de concentration
- Recourir à la centration, à l'imagerie et à la visualisation pour alimenter son imaginaire
- Recourir à des stratégies relatives à la gestion du stress

Éléments du langage dramatique		
Dramaturgie		
Jeu dramatique (corps-voix)	Structure dramatique (écriture textuelle)	Structure théâtrale (écriture scénique)
<p>Construction du personnage Corps : attitude, émotion, gestuelle, direction du regard, rythme, démarche, actions Voix : émotion, registre, silence, effets vocaux Appropriation du texte : mémorisation, déplacement</p> <p>Moyens corporels et expressifs Assouplissement Amplitude, ouverture vers le public Opposition Relaxation Tonus</p> <p>Moyens vocaux et expressifs Pose de voix : respiration, assouplissement, détente, projection, articulation, prononciation, techniques et moyens vocaux, amplitude Diction : accent tonique, intonation</p> <p>Travail d'ensemble Réponse aux indications de jeu Réponse aux repères sonores et visuels Ajustement de son jeu à celui de ses partenaires Conventions relatives à l'unité de jeu</p>	<p>Caractère du personnage Traits distinctifs : moraux, psychologiques, physiques Intention Rôle dans l'action dramatique Caractéristiques historiques et socioculturelles</p> <p>Moyens dramaturgiques Canevas Textes dramatiques Constitution de l'œuvre : action, ressorts, dénouement</p> <p>Types de discours Aparté Didascalie Dialogue</p> <p>Conventions Traitement dramaturgique du temps Traitement dramaturgique de l'espace Traitement dramaturgique de l'action</p>	<p>Éléments visuels et sonores Fonctions et utilisation du costume et accessoires de costume Décors – Fonctions et utilisation des objets : accessoires et éléments de décor – Changement à vue (décors) – Rapport scène-salle : rapport frontal, demi-cercle, aires de jeu multiples Éclairage – Utilisation de la lumière – Effets des éclairages simples Environnement sonore – Utilisation du son – Effets sonores : bruitage, voix, musique Espace scénique – Organisation de l'espace – Découpage de l'espace scénique : coulisses, cadres de scène, avant-scène, arrière-scène, etc.</p> <p>Travail d'ensemble Mise en place Conventions relatives à l'unité de jeu</p> <p>Techniques théâtrales Jeu masqué : masque neutre, masque larvaire, commedia dell'arte, etc. Ombres corporelles Marionnettes Jeu clownesque Théâtre noir</p>

Éléments du langage dramatique (Les éléments ci-dessous s'ajoutent à ceux de la formation obligatoire.)		
Dramaturgie		
Jeu dramatique (corps-voix)	Structure dramatique (écriture textuelle)	Structure théâtrale (écriture scénique)
<p>Moyens vocaux et expressifs Niveau de langue</p> <p>Travail d'ensemble Jeu chorégraphique</p> <p>Types de discours Monologue</p>	<p>Types de discours Monologue</p> <p>Formes dramaturgiques Théâtre pour les enfants et les jeunes, théâtre de rue, théâtre d'intervention</p> <p>Courants esthétiques Classique Réaliste Symboliste Surréaliste Absurde</p>	<p>Éléments visuels et sonores</p> <p>Maquillage – Fonctions et utilisation du maquillage de théâtre</p> <p>Costumes – Pertinence des choix</p> <p>Éclairage – Fonctions de la lumière : isolement, atmosphère, rythme, transition</p> <p>Décors – Fonction du décor – Choix scénographiques</p> <p>Environnement sonore – Fonction du son : transition, rythme, atmosphère</p>

Formation optionnelle *Art dramatique et multimédia*

Éléments du langage dramatique (Les éléments ci-dessous s'ajoutent à ceux de la formation obligatoire.)		
Dramaturgie		
Jeu dramatique (corps-voix)	Structure dramatique (écriture textuelle)	Structure théâtrale (écriture scénique)
<p>Moyens corporels et expressifs</p> <p>Signification du jeu et du geste</p> <p>Jeu minimaliste</p> <p>Jeu devant la caméra</p> <p>Rapports à l'objet : symboliques, dramatiques, fonctionnels, expressifs</p> <p>Moyens vocaux et expressifs</p> <p>Niveau de langue</p> <p>Expressivité</p> <p>Composition vocale</p> <p>Jeu devant le micro</p> <p>Doublage</p>	<p>Moyens dramaturgiques</p> <p>Synopsis</p> <p>Scénario</p> <p>Structure : séquence, ellipse, rupture</p> <p>Formes dramaturgiques</p> <p>Dramatisation audio : radiothéâtre</p> <p>Dramatisation vidéo : téléthéâtre, court métrage, comédie de situation</p> <p>Photothéâtre</p> <p>Types de discours</p> <p>Narration</p> <p>Publicité</p>	<p>Procédés de réalisation</p> <p>Travail de table</p> <p>Mise en place</p> <p>Captation du son</p> <p>Captation de l'image</p> <p>Espace multimédia</p> <p>Rapport avec le médium</p> <p>Plan des aires des angles de jeu (découpage)</p> <p>Éléments visuels et sonores</p> <p>Décors</p> <ul style="list-style-type: none"> – Repérages – Choix scénographique <p>Environnement sonore</p> <ul style="list-style-type: none"> – Fonction du son (transition, rythme) – Décor sonore (atmosphère) – Effets sonores (bruitage) <p>Environnement visuel</p> <ul style="list-style-type: none"> – Écran bleu/vert – Hologramme <p>Costumes</p> <ul style="list-style-type: none"> – Pertinence des choix <p>Maquillage</p> <ul style="list-style-type: none"> – Fonctions et utilisation du maquillage à l'écran <p>Éclairage</p> <ul style="list-style-type: none"> – Fonctions de la lumière : isolement, atmosphère, transition

Vocabulaire

La connaissance du vocabulaire propre à la discipline s’actualise à divers moments dans l’exercice des compétences en art dramatique. Cependant, elle s’avère particulièrement utile lorsque l’élève apprécie une œuvre ou communique le résultat de son appréciation et lorsqu’il rend compte de ses expériences.

Jeu	Structure dramatique		Structure théâtrale	Structure multimédia
Bruitage	Acte	Humour	Aire de jeu	Action
Cabotinage	Action dramatique	Intrigue	Arrière-scène	Articulation du temps
Contre-emploi	Adaptation	Mélodrame	Atmosphère sonore	Caméra
Diction	Alexandrin	Monologue	Atmosphère visuelle	Captation
Disponibilité	Analyse critique	Mythe	Avant-scène	Cinéma d’auteur
Doublure	Canevas	Parodie	Convention théâtrale	Cinéma muet
Écoute	Chute	Pastiche	Côté cour	Continuité visuelle
Gestuelle	Cliché	Progression dramatique	Côté jardin	Court métrage
Improvisation	Comédie	Prologue	Coulisse	Découpage de l’espace
Intention	Concept	Public cible	Échéancier	Découpage technique
Italienne	Conflit	Répertoire	Éclairage	Doublage
Jeu	Coup de théâtre	Scénario	Enchaînement	Écran
Mime	Création collective	Séquence	Espace scénique	Ellipse
Opposition	Dialogue	Signe	Espace scénographique	Espace
Performance	Didascalie	Sous-texte	Générale	Hologramme
Présence scénique	Dramaturge	Structure	Lecture publique	Hors-champ
Projection	Drame	Style	Lever du rideau	Long métrage
Regard extérieur	Écriture dramatique	Synopsis	Maquette	Micro
Répétition	Écriture scénique	Tableau	Mise en scène	Montage
Réplique	Ellipse	Téléroman	Noir	Photothéâtre
Surjeu	Enjeu	Texte dramatique	Pendrillon	Plan
Tonus	Farce	Tragédie	Praticable	Plan sonore
Unité de jeu	Feuilleton	Unité de temps	Rampe d’éclairage	Radiothéâtre
Voix hors-champ	Fiction		Représentation	Rupture
Voix intérieure	Genre		Rythme	Studio
	Héros		Scène	Téléthéâtre
			Scène élisabéthaine	Temps
			Scène italienne	Transition
			Scénographie	Unité d’action
			Symbolique	

Répertoire dramatique

Les œuvres ou les extraits proviennent de diverses périodes artistiques. Il peut s'agir du répertoire théâtral québécois ou de celui d'autres cultures. Ils appartiennent à des courants esthétiques, à des genres et à des styles variés. Les élèves doivent aussi se référer à des représentations théâtrales auxquelles ils ont assisté. Certains extraits peuvent également provenir du cinéma ou d'autres médias.

Types d'œuvres ou d'extraits

Les œuvres dramatiques, les extraits et les réalisations des élèves sont étroitement liés aux éléments disciplinaires abordés dans les situations d'apprentissage et d'évaluation. Dans le cadre d'une formation optionnelle, le nombre d'œuvres ou d'extraits d'œuvres doit être prévu en fonction du niveau de développement de l'élève, des situations d'apprentissage et d'évaluation proposées et du contexte scolaire dans lequel il évolue.

Repères culturels

Les repères culturels sont des éléments signifiants de la culture liés à l'art dramatique. Leur exploitation en classe permet à l'élève d'enrichir sa vision et sa compréhension du monde qui l'entoure. Ils l'aident à établir des liens concrets avec la discipline, à reconnaître les traces de même que les manifestations dans son environnement et à saisir le dynamisme et l'influence des arts dans la société. Leur choix doit s'effectuer en fonction de leur apport à la formation de l'élève, mais aussi en tenant compte des particularités régionales et de l'environnement immédiat de l'élève.

Expériences culturelles : productions théâtrales présentées à l'école ou dans des lieux de diffusion de la culture; rencontres avec des artistes ou des créateurs professionnels (auteurs, comédiens, scénographes, concepteurs d'éclairage, etc.); expositions (scénographie, costumes, photographies de spectacles, maquettes, etc.); lectures publiques; observation du travail d'artistes professionnels; conférences sur le théâtre; festivals de théâtre, etc.

Éléments de l'histoire du théâtre : contexte historique des œuvres étudiées; esthétique théâtrale; périodes artistiques; styles; genres, etc.

Littérature : textes dramatiques (pour jeune public ou de type général) tirés du répertoire québécois ou du répertoire théâtral provenant d'autres cultures et de courants esthétiques variés; textes non théâtraux (poèmes, romans, nouvelles, textes historiques, etc.); publications générales sur le théâtre (livres et revues spécialisées), etc.

Lieux culturels : théâtres; ateliers de fabrication de costumes et de décors; écoles de formation artistique; centres de documentation; maisons de la culture; salles de spectacle, etc.

Carrières liées au théâtre : auteur; comédien; metteur en scène; dramaturge; scénographe; régisseur; éclairagiste; costumier; directeur artistique; critique de théâtre; animateur culturel; chroniqueur; enseignant d'art dramatique, etc.

Ressources documentaires : textes dramatiques; documents sur le théâtre; adaptations télévisuelles ou cinématographiques de pièces de théâtre; émissions télévisuelles; documentaires ou films sur le théâtre; téléthéâtres; théâtre radiophonique; enregistrements sonores; vidéocassettes ou vidéodisques; émissions culturelles; supports publicitaires d'un spectacle (communiqué, publicité, revue de presse, entrevue, programme, affiche, carton d'invitation); pages ou sites Web de compagnies annonçant leurs spectacles et les lieux de diffusion, etc.

Œuvres du répertoire dramatique : voir la section *Répertoire dramatique*.

Bibliographie

- ASSOCIATION DES CINÉMAS PARALLÈLES DU QUÉBEC, MINISTÈRE DE LA CULTURE ET DES COMMUNICATIONS DU QUÉBEC et MINISTÈRE DE L'ÉDUCATION DU QUÉBEC. *Cahier d'introduction pour l'étude de films*, s. l., 1997, 37 p.
- BORIE, Monique, Martine de ROUGEMONT et Jacques SCHÉRER. *Esthétique théâtrale : Textes de Platon à Brecht*, Paris, SEDES, 1982, 307 p.
- BROOK, Peter. *L'espace vide : Écrits sur le théâtre*, Paris, Seuil, 1977, 183 p.
- CHEKHOV, Michael. *Être acteur : Technique du comédien*, Paris, Pygmalion Gérard Watelet, 1980, 241 p.
- CLURMAN, Harold. *On Directing*, New York, Collier Books, 1972, 299 p.
- COLYER, Carlton. *The Art of Acting: From Basic Exercise to Multidimensional Performances*, Colorado Spring, Meriwether Publishing, 1989, 212 p.
- CORVIN, Michel (dir.). *Dictionnaire encyclopédique du théâtre*, Paris, Larousse-Bordas, 1998, 2 tomes.
- COUTY, Daniel et Alain REY (dir.). *Le théâtre*, Turin, Larousse, 2001, 228 p.
- DANAN, Joseph et J. P. RYNGAERT. *Éléments pour une histoire du texte de théâtre*, Paris, Dunod, 1997, s. p.
- DAVID, Martine. *Le théâtre*, Paris, Belin, 1995, 362 p.
- DEGAINE, André. *Histoire du théâtre dessinée : De la préhistoire à nos jours, tous les temps et tous les pays*, Saint-Genouph, Nizet, 1998, 436 p.
- FÉRAL, Josette. *Les chemins de l'acteur : Former pour jouer*, Montréal, Québec Amérique, 2001, 311 p.
- FOURNIER, Guy. *Écrire pour le petit écran*, Montréal, Éditions de l'Institut national de l'image et du son, 1998, 210 p.
- GAULME, Jacques. *Architectures scénographiques et décors de théâtre*, Paris, Magnard, 1985, 142 p.
- GIRARD, Gilles, Réal OUELLET et Claude RIGAULT. *L'univers du théâtre*, Paris, PUF, 1978, 230 p.
- HORNBROOK, David. *Education in Dramatic Art*, Oxford (Angleterre), Basil Blackwell, 1989, 200 p.
- HUBERT, Marie-Claude. *Histoire de la scène occidentale de l'Antiquité à nos jours*, Paris, Armand Colin, 1992, 151 p. (Collection Coursus).
- KNAPP, Alain. *Une école de la création théâtrale*, Arles, Actes Sud, 1993, 201 p. (Collection Théâtre Éducation, n° 7).
- LAFON, Dominique (dir.). *Le théâtre québécois 1975-1995*, Saint-Laurent, Fides, 2001, 523 p.
- LECOQ, Jacques. *Le corps poétique, un enseignement de la création théâtrale*, Arles, ANRAT/Actes Sud-Papiers, 1997, 171 p. (Collection Cahiers Théâtre/Éducation).
- LEGRIS, R. et autres. *Le théâtre au Québec, 1825-1980*, Montréal, VLB, Société d'histoire du théâtre du Québec, Bibliothèque nationale du Québec, 1988, 205 p.
- LEVER, Yves. *L'analyse filmique*, Montréal, Boréal, 1992, 158 p.
- MARTIN, Marcel. *Le langage cinématographique*, Paris, Cerf, 1992, 305 p.
- MORGAN, Norah et Juliana SAXTON. *Teaching Drama: A Mind of Many Wonders*, Portsmouth (New Hampshire), Heineman, 1996, 230 p.
- O'TOOLE, John. *The Process of Drama: Negotiating Art and Meaning*, New York, Routledge, Chapman and Hall, 1992, 260 p.
- PAVIS, Patrice. *Dictionnaire du théâtre*, Paris, Messidor/Éditions sociales, 1987, 477 p.
- PELLETIER, Esther. *Écrire pour le cinéma. Le scénario et l'industrie du cinéma*, Québec, Nuit blanche éditeur, 1992, 245 p.
- PIERRON, Agnès. *Le théâtre : Dictionnaire de la langue du théâtre, mots et mœurs du théâtre*, Paris, Le Robert, 2002, 622 p. (Collection Usuels).
- PIERRON, Agnès. *Le théâtre : Ses métiers, son langage*, Paris, Hachette, 1994, 111 p. (Collection Classiques Hachette).

QUÉBEC, MINISTÈRE DE L'ÉDUCATION, DIRECTION DE LA FORMATION GÉNÉRALE DES JEUNES. *Programme de formation de l'école québécoise : Éducation préscolaire, enseignement primaire*, Québec, gouvernement du Québec, 2000, 350 p.

QUÉBEC, MINISTÈRE DE L'ÉDUCATION, DIRECTION GÉNÉRALE DE LA FORMATION DES JEUNES. *Programme de formation de l'école québécoise : Enseignement secondaire, premier cycle*, Québec, gouvernement du Québec, 2003, 575 p.

QUÉBEC, MINISTÈRE DE L'ÉDUCATION et MINISTÈRE DE LA CULTURE ET DES COMMUNICATIONS. *L'intégration de la dimension culturelle à l'école*, document de référence à l'intention du personnel enseignant, Québec, gouvernement du Québec, 2003, 49 p.

RODARY, G. *Grammaire de l'imagination, Introduction à l'art d'inventer des histoires*, Paris, Messidor, 1986.

ROTH, Jean-Marie. *L'écriture de scénario*, Paris, Top Éditions, 1998, 208 p.

RYNGAERT, Jean-Pierre. *Introduction à l'analyse du théâtre*, Paris, Bordas, 1991, 168 p.

SOCIÉTÉ RADIO-CANADA. *Décors, costumes, maquillage et arts graphiques*, Montréal, Relations publiques, services français, Bibliothèque nationale du Québec, 1982, 56 p.

STANISLAVSKI, Constantin. *La formation de l'acteur*, Paris, Petite Bibliothèque Payot, 1986, 309 p.

UBERSFELD, Anne. *Les termes clés de l'analyse du théâtre*, Paris, Seuil, 1996, 87 p.

VIGEANT, Louise. *La lecture du spectacle théâtral*, Laval, Mondia, 1989, 226 p.

VINAVER, Michel (dir.). *Écritures dramatiques : Essais d'analyse de textes de théâtre*, Arles, Actes Sud, 1993, 922 p.